

Sabır ve estetikğin buluştuğu sanat: Nakış

EMBROIDERY, THE ART WHERE
PATIENCE MEETS AESTHETICS

**SÜRDÜRÜLEBİLİR
GELECEĞİN İNŞASI:
YEŞİL MİMARİ**

GREEN ARCHITECTURE, BUILDING
A SUSTAINABLE FUTURE

**RÜZGÂRLA TAŞINAN
SÖZCÜKLER:
GİRESUN ISLIK DİLİ**

THE GİRESUN WHISTLED LANGUAGE,
WORDS CARRIED BY THE WIND

**KÂĞIT VE DERİDEN
DOĞAN ZARAFET:
KATI' SANATI**

THE ART OF KATI', ELEGANCE BORN
OF PAPER AND LEATHER

Ptt
e-Apostil

Resmî Belgeleriniz İçin DİJİTAL APOSTİL KOLAYLIĞI PTT'DE

PTT HAYAT

E - ISSN: 2791-867X

YAYIN SAHİBİ PUBLISHER

Posta ve Telgraf Teşkilatı Anonim Şirketi Adına
On Behalf of Turkish Post

GENEL MÜDÜR GENERAL DIRECTOR

Dr. Hakan GÜLTEN

SORUMLU YAZI İŞLERİ MÜDÜRÜ RESPONSIBLE MANAGING EDITOR

Adem ÇOŞKUN

GENEL YAYIN YÖNETMENİ EXECUTIVE COORDINATOR

Özge IŞIK YEŞİLİRMAK

YAYIN DANIŞMANI PUBLISHING CONSULTANT

Dr. S. Merve İLBAK TAHMAZ

EDİTÖR EDITOR

Ayşen Şevval TAŞKIN

YAZAR KADROSU AUTHORS

Özge IŞIK YEŞİLİRMAK, Dr. S. Merve İLBAK TAHMAZ
Ayşen Şevval TAŞKIN, Dr. Zafer TAHMAZ

REDAKSİYON EDITING

Ayşen Şevval TAŞKIN

ÇEVİRMEN TRANSLATOR

Gürkan Sinan YAŞAR

KREATİF DİREKTÖR CREATIVE DIRECTOR

Özge IŞIK YEŞİLİRMAK

ART DİREKTÖR ART DIRECTOR

Halil HASOĞLU

Aleyna ÜNALDI

FOTOĞRAF PHOTOGRAPHY

Timur TAHMAZ

YAPIM, İÇERİK VE YAYINA HAZIRLIK PRODUCTION, CONTENT AND PUBLICATION

biblo

creative approach solid works

Biblo Turizm Reklam San. ve Tic. Ltd. Şti.
Güzeltepe Mahallesi Alper Cad. No: 5/3
Çankaya / ANKARA
0 (312) 441 55 61 - info@bibloturizm.com

YÖNETİM YERİ MANAGEMENT LOCATION

Hacı Bayram Mah. Şehit Teğmen Kalmaz
Cad. No: 2 Altındağ / Ankara
0 (312) 509 57 09

OCAK JANUARY 2026

SAYI ISSUE: 80

Yaygın Süreli Dijital Yayın
Periodical Digital Publication



Ptt

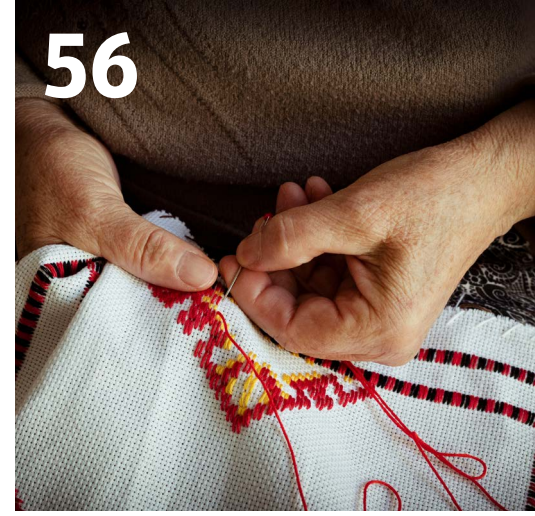
www.ptt.gov.tr

/PTTKurumsal

/Ptt.Kurumsal

/pttkurumsal

444
1788



İÇİNDEKİLER

CONTENTS

10

Vitrin

Showcase

HER MEVSİM BAŞKA
GÜZEL: KUZALAN TABİAT
PARKI VE MAVİ GÖL
BEAUTIFUL IN EVERY SEASON:
KUZALAN NATURE PARK AND THE
BLUE LAKE

12

Vitrin

Showcase

ANTİK ÇAĞ'IN
GÖRKEMLİ MİRASI:
KİBYRA ANTİK KENTİ
THE ANCIENT CITY OF KIBYRA,
THE MAGNIFICENT LEGACY OF
ANTIQUITY

18

Miras

Heritage

SÜRDÜRÜLEBİLİR
GELECEĞİN İNŞASI:
YEŞİL MİMARİ
GREEN ARCHITECTURE,
BUILDING A SUSTAINABLE
FUTURE

44

Panorama

Panorama

TÜRKİYE'DE AFET
YÖNETİM SİSTEMİNİN
MERKEZİ AKTÖRÜ: AFAD
AFAD, THE CENTRAL ACTOR OF
TÜRKİYE'S DISASTER MANAGEMENT
SYSTEM

56

Detay

In Focus

SABIR VE ESTETİĞİN
BULUŞTUĞU
SANAT: NAKIŞ
EMBROIDERY, THE ART
WHERE PATIENCE MEETS
AESTHETICS

64

Zinde Kal

Stay Fit

KIŞIN KEYİFLİ
SPORU: KAR
AYAKKABISIYLA
YÜRÜYÜŞ
SNOWSHOE HIKING, A
PLEASANT WINTER SPORT

26

Bizden Haberler

Corporate News

TÜRKİYE KART
ÇANKIRI'DA
HAYATA GEÇTİ
TÜRKİYE KART LAUNCHED
IN ÇANKIRI

30

Bizden Haberler

Corporate News

PTT AŞ, 2026'DA DAĞITIM HIZI
VE İADE SÜREÇLERİ İÇİN YENİ
YATIRIMLARA ODAKLANACAK
TURKISH POST (PTT) TO FOCUS ON NEW
INVESTMENTS IN DELIVERY SPEED AND
RETURN PROCESSES IN 2026

36

Kolaj

Collage

YÜZYILLARDIR
SOFRAMIZDA: KIŞ
BAHARATLARI
WINTER SPICES, A
STAPLE OF OUR TABLE
FOR CENTURIES

72

Filateli

Philately

KÂĞIT VE DERİDEN
DOĞAN ZARAFET:
KATI' SANATI
THE ART OF KATI', ELEGANCE
BORN OF PAPER AND LEATHER

82

Filigran

Watermark

RÜZGÂRLA TAŞINAN
SÖZCÜKLER:
GİRESUN ISLIK DİLİ
THE GİRESUN WHISTLED
LANGUAGE, WORDS CARRIED
BY THE WIND

88

Mutfak

Kitchen

KLASİK TAT, FARKLI
AROMA: KAKAOLU
UN HELVASI
COCOA FLOUR HALVA, A
CLASSIC TASTE WITH A
DIFFERENT AROMA

Sevgili PTT Hayat Okurları,

Türkiye Yüzyılı hedeflerimizin her geçen gün daha güçlü bir ivme kazandığı, devasa yatırımların milletimizin hayatına somut dokunuşlarla geçtiği bir dönemde, 2025 yılını geride bıraktık ve 2026'ya büyük bir heyecan, kararlılık ve ortak gelecek vizyonuyla adım attık.

Ülkemiz, "Türkiye Yüzyılı" vizyonu ile bölgesel ve küresel ölçekte lider bir aktör olma yolunda emin adımlarla ilerlemektedir. Bu vizyon; büyüyen, üreten, katma değer yaratan ve dünyaya yön veren bir Türkiye'nin ta kendisidir. Ulaştırma ve haberleşme sektörleri ise bu büyük yürüyüşün en stratejik, en kritik direkleridir. Küreselleşen dünyada uluslararası taşıma koridorları, lojistik üstünlük ve kesintisiz, hızlı iletişim ağları; ekonomik kalkınmanın, refahın ve uluslararası iş birliklerinin temel taşıdır.

Son 24 yılda, Cumhurbaşkanımız Sayın Recep Tayyip Erdoğan'ın vizyoner liderliğinde hayata geçirdiğimiz tarihi yatırımlar sayesinde Türkiye, artık küresel ulaşım ve lojistik ağlarının tartışmasız merkezi haline gelmiştir. Bugün gelinen nokta, dün hayal edilenin bugün somut gerçeğe dönüştüğünün en açık, en gurur verici kanıtıdır.

Bakanlık olarak vizyonumuz son derece açık, net ve tavizsizdir: İnsan odaklı, çevreye duyarlı, akıllı, güvenli ve tamamen entegre taşıma sistemleri ile dünyanın en hızlı, en güvenilir iletişim altyapılarına sahip olmak; bu alanlarda küresel öncü ve örnek ülke konumuna yükselmek. Bu hedef doğrultusunda; daha güçlü, daha

modern, daha dirençli altyapılar inşa etmeye, kesintisiz, konforlu ve güvenli ulaşımı her noktaya ulaştırmaya, ülkemizin yarınlarına değer katan, nesiller boyu fayda sağlayacak dev projeleri birer birer hayata geçirmeyi kararlılıkla sürdüreceğiz.

Aynı kararlılıkla PTT'mizin de 2026 yılında hizmet kalitesini zirveye taşıyacak proje ve yatırımlarını tüm gücümüzle desteklemeye, yanlarında olmaya devam edeceğiz.

Ülkemizin asırlık çınarı, köklü ve stratejik kurumu PTT, yalnızca posta ve lojistik hizmetleriyle değil; dijital dönüşüm hamleleri, e-ticaret altyapıları, bankacılık faaliyetleri ve kamu hizmetlerinin en ücra köşelere kadar ulaşmasında üstlendiği eşsiz rolle, taşıma ve haberleşme ekosistemimizin ayrılmaz ve vazgeçilmez bir parçasıdır.

Geniş hizmet ağı, nitelikli insan kaynağı ve çağın ötesindeki teknolojik yatırımlarıyla PTT'miz; Türkiye'nin her karış toprağında vatandaşlarımızın hayatını kolaylaştıran, güven veren çözümler sunmaya devam etmektedir.

Yürekten inanıyorum ki, 2026 yılı taşıma ve haberleşme alanlarında Türkiye'nin küresel arenada çok daha güçlü sesinin duyulacağı tarihi bir yıl olacaktır.

Ulaştırma ve Altyapı Bakanlığı olarak bizler de, ülkemizin kalkınmasına omuz vermeye, milletimizin hayatına değer katacak hizmetleri çoğaltmaya ve Türkiye Yüzyılı'nı taçlandırmaya sonuna kadar devam edeceğiz.

Abdulkadir URALOĞLU
T.C. Ulaştırma ve Altyapı Bakanı

Dear PTT Hayat Readers,

At a time when our Century of Türkiye goals are gaining stronger momentum each day, and major investments are making tangible contributions to the lives of our citizens, we have left 2025 behind and stepped into 2026 with great excitement, determination, and a shared vision for the future.

With the Century of Türkiye vision, our country is moving forward with confidence on the path to becoming a leading actor at both regional and global levels. This vision embodies a Türkiye that grows, produces, creates added value, and shapes the world. The transportation and communications sectors stand as the most strategic and critical pillars of this great journey. In an increasingly globalized world, international transportation corridors, logistical superiority, and uninterrupted, high-speed communication networks constitute the foundation of economic development, prosperity, and international cooperation. Over the past 24 years, thanks to the historic investments realized under the visionary leadership of our President, Mr. Recep Tayyip Erdoğan, Türkiye has become the indisputable hub of global transportation and logistics networks. The point we have reached today is the most evident and most pride-inspiring proof that what was once imagined has now become a concrete reality.

As a Ministry, our vision is extremely clear, decisive, and uncompromising: to possess the world's fastest and most reliable communication infrastructures through people-centered, environmentally conscious, smart, secure, and fully integrated transportation systems, and to rise to the position of a global leader and role model in these fields. In line with this objective, we will resolutely continue to build stronger, more modern, and more resilient infrastructures; to extend uninterrupted, comfortable, and safe transportation to every point of our country; and to bring to life, one by one, major projects that add value to our nation's future and provide benefits for generations to come.

With the same determination, we will continue to support, with all our strength, the projects and investments of PTT that will elevate service quality to the highest level in 2026, and we will stand firmly by its side. PTT, a century-old pillar of our country and a deeply rooted, strategic institution, is an indispensable and integral part of our transportation and communications ecosystem—not only through its postal and



Abdulkadir URALOĞLU

R.T. Minister of Transport and Infrastructure

logistics services, but also through its digital transformation initiatives, e-commerce infrastructures, banking activities, and its unique role in delivering public services to even the most remote corners of our nation.

With its extensive service network, qualified human resources, and forward-looking technological investments, PTT continues to provide reliable solutions that make life easier for our citizens in every inch of Türkiye.

I sincerely believe that 2026 will be a historic year in which Türkiye's voice will be heard much more powerfully on the global stage in the fields of transportation and communications.

As the Ministry of Transport and Infrastructure, we will continue, without hesitation, to contribute to our country's development, to expand services that add value to the lives of our citizens, and to crown the Century of Türkiye.

SUNUŞ / FOREWORD

Değerli PTT Hayat Okurları,

Yeni bir yıla merhaba derken yalnızca takvimler değil; hedeflerimiz de yenileniyor. 2026 yılında da teknolojiyle güçlenen ve insan odaklı yaklaşımını koruyan bir kurum olma kararlılığımızı sürdürüyoruz.

2025 yılında değişen ihtiyaçlara hızla uyum sağlayarak, hizmet anlayışımızı sürekli geliştirerek, dijital dönüşüm projeleri ile yenilikçi uygulamalarımızı hayata geçirerek önemli başarılarla imza attık. Ülkemizin dört bir yanında milyonlarca vatandaşımıza ulaştık. Ayrıca kargo alanında yaşanan değişime uygun olarak teknolojik yazılım yatırımlarımızı yeniledik.

Türkiye genelinde ayırım sistemlerimizi kurmaya devam ettik. Bu yıl Adana, Bursa ve Ankara'daki ayırım sistemlerimizi tamamladık. 2026 yılında da Sakarya, Diyarbakır ve İzmir başta olmak üzere diğer illerde de kargo ayırım sistemlerini kurmayı sürdüreceğiz. 2026'da ayrıca operasyonel verimliliği artırmak; hızlı, güvenli ve maliyet avantajı sunan çözümlerimizle hizmet kalitemizi yükseltmek ve ülkemiz ekonomisine katkı sağlamayı sürdürmek de öncelikli hedeflerimiz arasında yer alıyor. Bu kapsamda kargo operasyonlarında teknolojik kapasitemizi genişleten, iade süreçleri ve müşteri taleplerini daha etkin yöneten yeni nesil

çözümleri devreye almayı amaçlıyoruz. Bu sayede vatandaş memnuniyetini merkeze alan bir hizmet anlayışını daha da güçlendireceğiz. Aynı zamanda çevreye duyarlı yaklaşımlar doğrultusunda elektrikli araç yatırımları ve sürdürülebilir lojistik uygulamalarımızı yaygınlaştırmayı sürdüreceğiz.

Cumhurbaşkanımız Sayın Recep Tayyip Erdoğan'ın liderliğinde ve T.C. Ulaştırma ve Altyapı Bakanlığımızın destekleriyle; PTT'yi daha yenilikçi ve geleceğin ihtiyaçlarına hazır bir yapıya kavuşturma hedefiyle çalışmalarımıza kararlılıkla devam ediyoruz. 2026 yılında da hizmet kalitesini artıran ve sürdürülebilir büyümeyi esas alan projelerle yolumuza devam edeceğiz.

Bu süreçte en büyük gücümüz; özveriyle görev yapan çalışma arkadaşlarımız, bize güvenen vatandaşlarımız ve paydaşlarımızdır. İnanıyoruz ki 2026 yılı; ortak aklın, güçlü iş birliklerinin ve kararlı çalışmaların sonucu olarak PTT Ailesi için önemli kazanımların elde edildiği bir dönem olacaktır. 2026 yılının bir kez daha ülkemize, milletimize ve tüm PTT Ailesine sağlık, huzur ve başarı getirmesini temenni ediyor, siz değerli okurlarımıza en içten selam ve saygılarımı sunuyorum.

Dr. Hakan GÜLTEN
PTT AŞ Genel Müdürü

Dear PTT Hayat Readers,

As we welcome a new year, it is not only calendars that turn a new page; our goals are renewed as well. In 2026, we remain firmly committed to being an institution strengthened by technology while preserving our people-centered approach.

In 2025, by rapidly adapting to changing needs, continuously improving our service approach, and implementing our digital transformation projects and innovative practices, we achieved significant successes. We reached millions of citizens across our country. In addition, in line with the transformation underway in the cargo sector, we renewed our software investments.

We continued establishing our sorting systems across Türkiye. This year, we completed our sorting systems in Adana, Bursa, and Ankara. In 2026, we will continue installing cargo sorting systems in other provinces, primarily in Sakarya, Diyarbakır, and İzmir. In 2026, our key priorities also include increasing operational efficiency; enhancing service quality through solutions that are fast, secure, and cost-effective; and continuing to contribute to our national economy. Within this scope, we aim to implement next-generation solutions that expand our technological capacity for cargo operations and enable us to manage return processes and customer requests more effectively. In doing so, we will further strengthen a service approach that places citizen satisfaction at its core. At the same time, in line with environmentally responsible practices, we will continue expanding our investments in electric vehicles and sustainable logistics.

Under the leadership of our President, Mr. Recep Tayyip Erdoğan, and with the support of our Ministry of Transport and Infrastructure, we continue our efforts with determination, aiming to make PTT a more innovative structure prepared for the needs of the future. In 2026, we will continue on our path with projects that enhance service quality and support sustainable growth.



Dr. Hakan GÜLTEN
Director General of Turkish Post (PTT)

In this process, our greatest strength is our devoted colleagues, the citizens who trust us, and our stakeholders. We believe that 2026 will be a year in which the PTT family achieves significant gains through shared wisdom, strong partnerships, and determined efforts.

Wishing once again that 2026 brings health, peace, and success to our country, our nation, and the entire PTT family, I extend my sincerest greetings and respect to you, our valued readers.

HER MEVSİM BAŞKA GÜZEL: KUZALAN TABİAT PARKI VE MAVİ GÖL

BEAUTIFUL IN EVERY SEASON: KUZALAN
NATURE PARK AND THE BLUE LAKE

Kuzalan Tabiat Parkı, sahip olduğu doğal zenginliklerle dikkat çeken önemli bir doğal mirastır. Parkta başta Kuzalan Şelalesi ve travertenler olmak üzere küçük çağlayanlar, dereler, içilebilir kükürtlü ve demirli doğal maden suları ile tatlı su kaynakları bulunmaktadır. Bunun yanı sıra mağaralar, vadiler ve tepelik alanlar parkın ilgi çekici yer şekillerini oluşturur.

Kuzalan Nature Park is an important natural heritage site, known for its rich natural assets. The park features Kuzalan Waterfall and, in particular, travertine formations, along with small cascades, streams, drinkable sulfur- and iron-rich natural mineral waters, and freshwater sources. In addition, caves, valleys, and hilly areas constitute the park's remarkable landforms.



Tabiat parkı; anıt ağaç niteliğindeki kayın, göknar ve ladinlerin yanı sıra saf şimşir toplulukları ve subasar ormanlarıyla zengin bir bitki örtüsüne sahiptir. Çok sayıda yaban hayvanına ev sahipliği yapan fauna yapısı da bu doğal çeşitliliği tamamlar. Tüm bu özellikleriyle Kuzalan Şelalesi Tabiat Parkı'nda doğa yürüyüşü, tırmanış, foto safari, botanik gezileri, kamp ve karavan turizmi, yaban hayatı gözlemciliği, manzara izleme ve sportif olta balıkçılığı gibi çeşitli ekoturizm ve günübirlik açık hava etkinlikleri yapılabilmektedir.

Saklı Cennet: Mavi Göl

Giresun'un Dereli ilçesi sınırları içinde, ilçe merkezine yaklaşık 20 kilometre mesafede yer alan Mavi Göl, Kuzalan Tabiat Parkı'nın en dikkat çekici doğal güzelliklerinden biridir. Üç gölün birleşmesiyle oluşan bu doğa harikası, yöre halkı tarafından "Sodali Göl" ya da "Göğ Göl" olarak adlandırılmaktadır. Karadeniz'in tek sodalı deresi olan Göksu Deresi ile kireç taşlarının etkisi sayesinde göl suyu, özellikle yaz aylarında turkuaz bir renge bürünerek ziyaretçilerine eşsiz bir manzara sunar. Bu doğal oluşum, bölgenin önemli değerleri arasında yer almaktadır.

The nature park has a rich vegetation cover, including monumental beech, fir, and spruce trees, as well as pure boxwood communities and floodplain forests. Its fauna, which includes many wild animals, complements this natural diversity. With all these features, Kuzalan Waterfall Nature Park offers a wide range of ecotourism and day-trip outdoor activities, including nature walks, climbing, photo safaris, botanical tours, camping and caravan tourism, wildlife observation, landscape viewing, and recreational sport fishing.

The Blue Lake, A Hidden Paradise

Located within the borders of the Dereli district of Giresun, approximately 20 kilometers from the district center, the Blue Lake is one of the most striking natural attractions of Kuzalan Nature Park. Formed by the convergence of three lakes, this natural wonder is called "Sodali Göl" (Soda Lake) or "Göğ Göl" by residents. Thanks to Göksu Stream—the only carbonated (soda-rich) stream in the Black Sea region—and the influence of limestone formations, the lake water turns a turquoise color, especially in summer, offering visitors a unique landscape. This natural formation is among the region's most valuable assets.

ANTİK ÇAĞ'IN
GÖRKEMLİ MİRASI:

KİBYRA ANTİK KENTİ

THE ANCIENT CITY OF KIBYRA, THE
MAGNIFICENT LEGACY OF ANTIQUITY



Kibyra Antik Kenti; Burdur'un Gölhisar ilçesi-
nin batısında, alçak tepeler üzerine kurulmuş
geniş bir yerleşim alanına sahiptir. Birbirin-
den derin yarıklarla ayrılan üç hakim tepe üze-
rinde yer alan kentte yapılar; teraslanmış
alanlara simetrik biçimde yerleştirilmiş, göl
ve ova manzarasını kesmeyecek şekilde
konumlandırılmıştır.

Kente girişte, 11.000 kişi kapasiteli ve Anado-
lu'nun en iyi korunmuş antik stadyumların-
dan biri olan Kibyra Stadion'u ziyaretçileri
karşılar. İlerleyen güzergâhta Bazilika, Yukarı
ve Aşağı Agora, Roma Hamamı, Gymnasion,
Tiyatro ve Odeion yer alır. Ayrıca Anıt Mezar,
Geç Roma Hamamı, yuvarlak kuleli giriş kapı-
sı ve antik su yolları kentin dikkat çeken yapı-
ları arasındadır.

3.600 kişi kapasiteli Odeion (Müzik Evi), Antik
Çağ'da üzeri kapalı olarak inşa edilmiş en
büyük yapı olma özelliğine sahiptir. Yapının
merkezinde yer alan Medusa figürlü mermer
mozaik, işçiliği ve özgünlüğüyle eşsizdir. Odei-
on'un önünde yer alan ve Geç Roma Döne-
mi'ne (MS 6-7. yüzyıl) tarihlenen hamam yapı-
sı ise bölümleri, ısıtma düzeni ve su sistemle-
riyle günümüzde de görülebilmektedir. Ayrıca
Odeion önündeki Stoa'da, yaklaşık 540 metre-
kare alanı kapsayan Anadolu'nun en sağlam
mozaiklerinden biri ortaya çıkarılmıştır.



The Ancient City of Kibyra is a vast settlement area established on low hills to the west of the Gölhisar district in Burdur. In the city, located on three dominant hills separated by deep ravines, the structures were placed symmetrically on terraced areas and positioned so as not to block views of the lake and the plain.

At the entrance to the city, visitors are welcomed by the Kibyra Stadium, which has a capacity of 11,000 and is one of the best-preserved ancient stadiums in Anatolia. Along the route ahead are the Basilica, the Upper and Lower Agora, the Roman Bath, the Gymnasion, the Theatre, and the Odeion. In addition, the Monumental Tomb, the Late Roman Bath, the entrance gate with a round tower, and the ancient aqueducts are among the city's remarkable structures.

With a capacity of 3,600 people, the Odeion (House of Music) is the largest structure in Antiquity known to have been built as a covered building. At the center of the structure, the marble mosaic featuring a Medusa figure is unique in both craftsmanship and originality. The bath structure located in front of the Odeion, dated to the Late Roman Period (6th-7th century AD), can still be seen today with its sections, heating arrangement, and water systems. Moreover, in the Stoa in front of the Odeion, one of the most intact mosaics in Anatolia, covering approximately 540 square meters, has been uncovered.

BAŞKA ZAMAN KÜTÜPHANELERİ

LIBRARIES OF ANOTHER TIME

Başka Zaman Kütüphaneleri; Sırp yazar Zoran Živković'in kitaplar ve kütüphaneler etrafında kurduğu, hayal gücü yüksek bir romandır. Klasik bir olay örgüsünden çok, birbirin tematik olarak bağlı kısa anlatılardan (mozaik roman) oluşur.

Romanın her bölümünde okur, alışılmışın dışında bir kütüphane ile karşılaşır. Bu kütüphaneler yalnızca kitapların saklandığı yerler değildir; zaman, kader, kimlik ve insanın kendisiyle yüzleşmesini sağlayan mekânlara dönüşür. Örneğin henüz yazılmamış kitapların bulunduğu bir kütüphane, dünyaya gelmiş herkesin biyografisinin yer aldığı raflar, yok edilmesi mümkün olmayan ve sahibini bırakmayan tek bir kitap, bütün kitapları içinde barındırdığı iddia edilen tek bir cilt.

Sıra dışı bir hayal gücünün ürünü olan Başka Zaman Kütüphaneleri, postmodern fantezi türünün okurun zihninde uzun süre iz bırakan, unutulmaz örneklerinden biri.

Libraries of Another Time is a highly imaginative novel by Serbian author Zoran Živković, built around books and libraries. Rather than following a classical plot structure, it consists of short narratives that are thematically connected to one another (a mosaic novel).

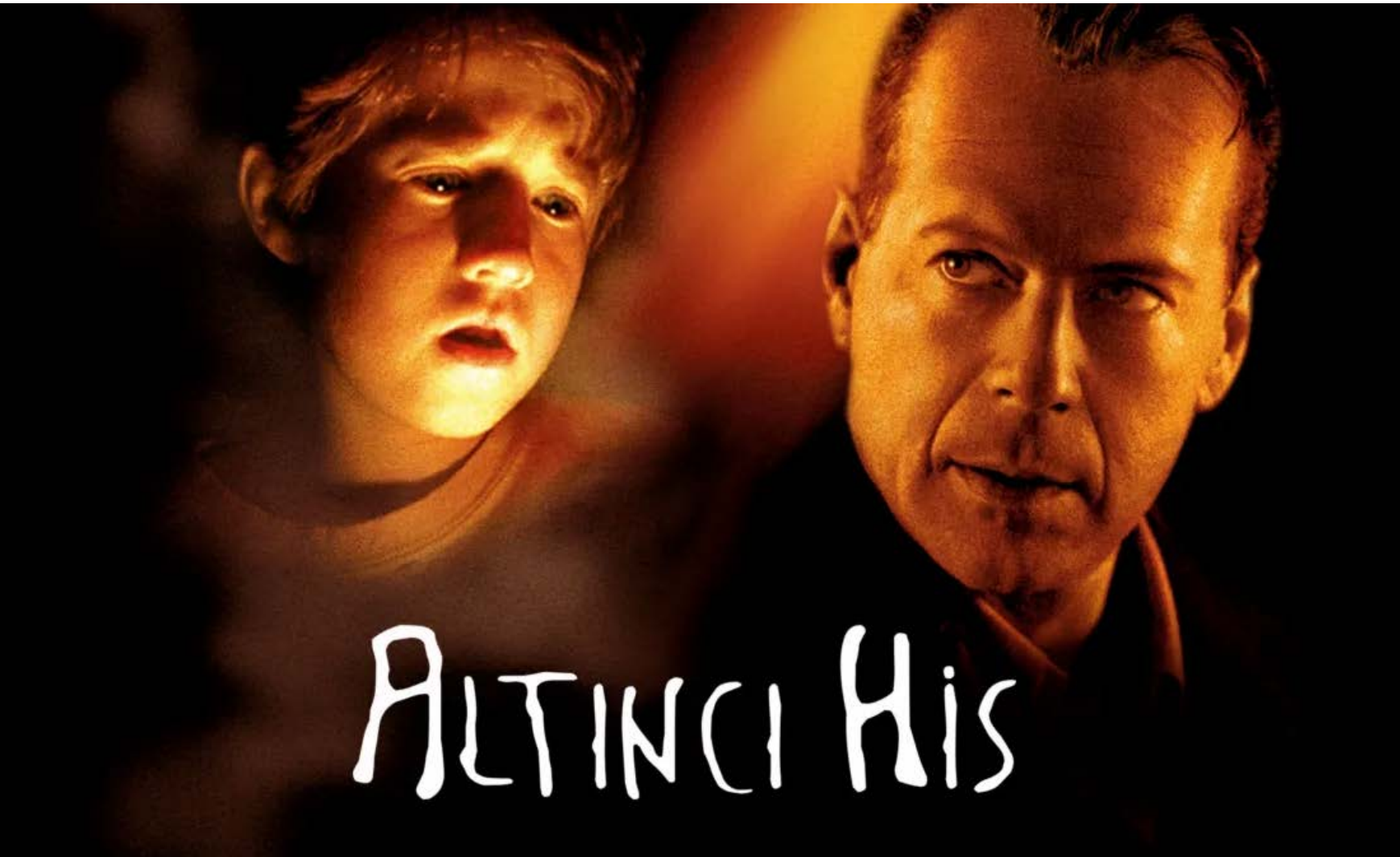
In each chapter, the reader encounters an unusual library. These libraries are not merely places where books are stored; they transform into spaces where time, fate, identity, and one's confrontation with oneself take shape. For instance, a library containing books that have not yet been written; shelves holding the biographies of everyone who has ever been born; a single book that cannot be destroyed and refuses to leave its owner; and a single volume claimed to contain all books within it.

A product of extraordinary imagination, Libraries of Another Time is one of the unforgettable examples of postmodern fantasy, leaving a lasting impression on the reader's mind.



ALTINCI HİS

THE SIXTH SENSE



Uzun süredir mesleğinden uzak bir yaşam süren psikiyatr Crowe, geçmişte yaşadığı travmatik bir olayın izlerini hâlâ üzerinde taşımaktadır. Yıllar önce uğradığı ağır saldırıdan kurtulan Crowe, bu olayın etkisini bir türlü geride bırakamaz. Günümüzde ise küçük bir çocuk olan Cole'un doktorluğunu üstlenir. Zamanla Cole ile arasında güçlü bir bağ kuran Crowe, küçük çocuğun bugüne dek kimseyle paylaşamadığı sarsıcı bir sırrı öğrenir. Bu sır, yalnızca Cole'un değil Crowe'un yaşamında da bir kırılmaya yol açacaktır.

M. Night Shyamalan'ın en önemli eserlerinden biri olarak kabul edilen Altıncı His, korku-gerilim türünün kült yapıtları arasında yer alır. Film, sinema tarihinde "sürpriz son" kavramını güçlü biçimde öne çıkararak kendisinden sonra gelen pek çok yapıyı derinden etkilemiştir.



Psychiatrist Crowe, who has been living a life detached from his profession for a long time, still carries the traces of a traumatic incident he experienced in the past. Having survived a severe attack years earlier, Crowe is unable to leave the impact of that event behind. Today, he takes on the role of a doctor to a young boy named Cole. Over time, Crowe forms a strong bond with Cole and learns a disturbing secret that the child has never been able to share with anyone. This secret will not only affect Cole's life but will also create a rupture in Crowe's own life.

Regarded as one of M. Night Shyamalan's most important works, The Sixth Sense is among the cult classics of the horror-thriller genre. By powerfully highlighting the concept of the "twist ending" in cinematic history, the film profoundly influenced many productions that followed.

SÜRDÜRÜLEBİLİR
GELECEĞİN İNŞASI:
**YEŞİL
MİMARİ**
GREEN ARCHITECTURE, BUILDING A SUSTAINABLE FUTURE

Dr. Zafer TAHMAZ

Günümüzde artan nüfus, hızlanan kentleşme ve doğal kaynaklar üzerindeki yoğun baskı, mimarlık disiplininin çevreyle kurduğu ilişkiyi yeniden sorgulamayı zorunlu hâle getirmiştir. Yapıların yalnızca barınma ihtiyacını karşılayan fiziksel mekânlar olmanın ötesinde, ekolojik sistemlerin bir parçası olarak ele alınması gerekliliği giderek daha fazla önem kazanmaktadır. Bu bağlamda yeşil mimari, çevresel sorumluluğu merkeze alan yaklaşımıyla sürdürülebilir bir gelecek inşa etme hedefinin temel bileşenlerinden biri olarak öne çıkmaktadır. Doğal kaynakların korunmasını, enerji verimliliğini ve insan-çevre dengesini esas alan bu anlayış, mimari üretimin hem teknik hem de etik boyutunu yeniden tanımlamaktadır.



Today, the growing population, accelerating urbanization, and intense pressure on natural resources have made it necessary to re-question the relationship that the discipline of architecture establishes with the environment. Beyond being merely physical spaces that provide shelter, buildings are increasingly recognized as elements that must be considered part of ecological systems. In this context, green architecture stands out as a fundamental component of the goal of building a sustainable future, thanks to its approach that puts environmental responsibility at the center. This understanding, grounded in protecting natural resources, promoting energy efficiency, and balancing human activity with the environment, redefines both the technical and ethical dimensions of architectural production.



Yeşil mimari; yapıların yalnızca barınma ihtiyacını karşılayan fiziksel nesnelere değil, çevreyle etkileşim hâlinde olan canlı sistemler olarak ele alınmasını savunan bir tasarım anlayışıdır. Bu yaklaşım, yapıların planlanmasından kullanım sürecine kadar geçen her aşamada doğal kaynakların korunmasını, enerji verimliliğinin artırılmasını ve çevresel etkinin azaltılmasını hedefler. Amaç, hem doğaya verilen zararı sınırlamak hem de uzun vadede sağlıklı ve güvenli yaşam alanları oluşturmaktır.

21. yüzyılın başına gelindiğinde, inşaat sektörünün küresel ölçekte yarattığı çevresel baskı açık biçimde görünür hâle gelmiştir. Konut ve yapı üretimi; tatlı su tüketiminin büyük bir kısmını, toplam enerji kullanımının önemli bir oranını ve doğal ham maddelerin yarısından fazlasını kapsayan bir faaliyet alanına dönüşmüştür. Buna ek olarak, mimari üretim süreçleri ciddi miktarda atık oluşumuna ve sera gazı salınımına neden olmaktadır. Bu tablo, mimarlık disiplininde çevre merkezli yeni bir bakış açısının kaçınılmazlığını ortaya koymuştur.

Green architecture is a design approach that argues that buildings should be considered not only as physical objects meeting the need for shelter, but also as living systems that interact with the environment. This approach aims to protect natural resources, increase energy efficiency, and reduce environmental impact at every stage, from the planning of buildings to their period of use. The goal is to both limit harm to nature and create long-term, healthy, and safe living spaces.

By the beginning of the 21st century, the environmental pressure exerted by the construction sector globally had become clearly visible. Housing and building production has become a field of activity that accounts for a large share of freshwater consumption, a significant share of total energy use, and more than half of natural raw materials. In addition, architectural production processes cause substantial amounts of waste generation and greenhouse gas emissions. This picture has revealed the inevitability of a new environment-centered perspective in architecture.

Kentleşme Sürecinde Mimari Anlayışın Dönüşümü

İkinci Dünya Savaşı sonrasında hızlanan kentleşme ve yapılaşma, uzun yıllar boyunca nicelik odaklı bir anlayışla ilerlemiştir. Standartlaşmış üretim modelleri; kaynak tüketimini artırırken çevresel etkileri büyük ölçüde göz ardı etmiştir ancak zamanla, bir yapının değerinin yalnızca estetik ya da işlevsellikle sınırlı olmadığı anlaşılmış ve çevreyle kurduğu ilişki, enerji kullanımı ile ekolojik uyumu da mimari kaliteyi belirleyen unsurlar arasında yer almaya başlamıştır.

Transformation of Architectural Understanding in the Urbanization Process

The rapid urbanization and construction that accelerated after World War II continued for many years under a quantity-focused approach. Standardized production models increased resource consumption while largely ignoring environmental impacts. However, over time, it became clear that the value of a building is not limited only to aesthetics or functionality; its relationship with the environment, energy use, and ecological harmony also began to be recognized as elements that determine architectural quality.



The Rise of Environmental Awareness

The strengthening of environmental awareness at the societal level became especially evident in the 1960s. Environmental movements emerging in the United States developed criticisms toward intense urbanization and lifestyles disconnected from nature. During this period, some communities turned toward rural areas in search of a more balanced relationship with nature and preferred simple, low-impact, and environmentally sensitive buildings. These tendencies laid the groundwork for early examples of green architecture.

Throughout the 1960s and 1970s, designers and thinkers who approached environmental problems holistically strengthened the conceptual foundation of green architecture. Energy consumption, natural balance, and human responsibility toward the environment became central to architectural debates. In this process, the idea that the world has limited resources and that human activities threaten this balance gained increasing acceptance.

Çevre Bilincinin Yükselişi

Çevre bilincinin toplumsal düzeyde güç kazanması özellikle 1960'lı yıllarda belirginleşmiştir. Amerika Birleşik Devletleri'nde ortaya çıkan çevreci hareketler, yoğun kentleşmeye ve doğadan kopuk yaşam biçimlerine yönelik eleştiriler geliştirmiştir. Bu dönemde bazı topluluklar, doğayla daha dengeli bir ilişki kurma arayışıyla kırsal alanlara yönelmiş; sade, düşük etkili ve çevreye duyarlı yapıları tercih etmiştir. Bu eğilimler, yeşil mimari düşüncesinin erken örneklerinin şekillenmesine zemin hazırlamıştır.

1960'lar ve 1970'ler boyunca çevresel sorunlara bütüncül bir perspektiften yaklaşan tasarımcılar ve düşünürler, yeşil mimarinin kavramsal temelini güçlendirmiştir. Enerji tüketimi, doğal denge ve insanın çevre karşısındaki sorumluluğu mimari tartışmaların merkezine yerleşmiştir. Bu süreçte, dünyanın sınırlı kaynaklara sahip olduğu ve insan faaliyetlerinin bu dengeyi tehdit ettiği düşüncesi giderek daha fazla kabul görmüştür.

1970'li yıllarda yaşanan küresel enerji krizi ise fosil yakıtlara dayalı sistemlerin kırılganlığını açıkça ortaya koymuştur. Bu gelişme, alternatif enerji kaynaklarına olan ilgiyi artırmış; güneş, rüzgâr, su ve jeotermal enerji gibi seçeneklerin mimari tasarımlara entegre edilmesini hızlandırmıştır. Aynı dönemde çevre felsefesinde benimsenen yaklaşımlar, doğadaki tüm canlıların ekosistem içinde eşit değere sahip olduğu fikrini yaygınlaştırmıştır.

The global energy crisis of the 1970s clearly revealed the fragility of fossil fuel-based systems. This development increased interest in alternative energy sources and accelerated the integration of options such as solar, wind, hydropower, and geothermal energy into architectural designs. In the same period, approaches adopted in environmental philosophy expanded the idea that all living beings in nature hold equal value within the ecosystem.



Standartlaşma Süreci ve Çevre Dostu Bina Kriterleri

1980'li yıllardan itibaren çevre örgütlerinin sayısındaki artış ve kamuoyundaki duyarlılığın yükselmesi, yeşil mimarinin daha sistemli ve ölçülebilir bir çerçeveye kavuşmasını sağlamıştır. Bu süreçte geliştirilen çevre dostu bina standartları, sürdürülebilir yapıların tasarım ve uygulama aşamalarında rehber niteliği taşımıştır. Arazi seçimi, su yönetimi, enerji verimliliği ve malzeme kullanımı gibi pek çok kriter, çevresel performans açısından değerlendirilmeye başlanmıştır.

Bu anlayış doğrultusunda; mevcut yapıların yeniden işlevlendirilmesi, doğal alanların korunması, yağmursuyunun değerlendirilmesi ve enerji tasarrufunu destekleyen bina yönlendirmeleri ön plana çıkmıştır. Yerel ve geri dönüştürülebilir malzemelerin kullanımı teşvik edilirken, iç mekânlarda hava kalitesi, ısı dengesi ve kullanıcı konforu önemli tasarım ölçütleri hâline gelmiştir. Bazı mimarlar ise yapının araziyle kurduğu ilişkiyi yeniden ele alarak, toprakla bütünleşen ve yer altı çözümlerini öne çıkaran tasarımların avantajlarına dikkat çekmiştir.



Standardization Process and Criteria for Environmentally Friendly Buildings

From the 1980s onward, the increase in the number of environmental organizations and the growing public sensitivity enabled green architecture to gain a more systematic and measurable framework. Environmentally friendly building standards developed during this period served as guidance in the design and implementation phases of sustainable buildings. Many criteria—such as site selection, water management, energy efficiency, and material use—began to be evaluated on environmental performance.

In line with this understanding, the re-functioning of existing buildings, the protection of natural areas, the use of rainwater, and building orientations supporting energy savings came to the forefront. While the use of local and recyclable materials was encouraged, indoor air quality, thermal balance, and user comfort became essential design criteria. Some architects also reconsidered the relationship between the building and the land, highlighting the advantages of designs integrated with the soil and emphasizing underground solutions.

Yeşil mimarinin temelinde yer alan bütüncül tasarım anlayışı, yapıların yaşam döngüsünün tamamını kapsayan bir değerlendirmeyi esas alır. Malzemenin üretim sürecinden kullanım ömrüne, geri dönüşüm potansiyelinden çevresel etkilerine kadar tüm aşamaların birlikte ele alınması gerektiği kabul edilmiştir. Bu yaklaşım, doğadaki döngüsel sistemlerden ilham alarak mimarlıkta atık üretmeyen bir anlayışın gelişmesine katkı sağlamıştır.

Günümüzde yeşil mimari; alternatif enerji kullanımı, yüksek yalıtım performansı, doğru yer seçimi ve çevreyle uyumlu ölçek anlayışı etrafında şekillenmektedir. Toprağın doğal ısı dengeleme özelliğinden yararlanan yapılar ve küçük ölçekli, verimli tasarımlar, enerji tüketiminin azaltılmasında önemli rol oynamaktadır. Bu tür uygulamalar, sürdürülebilirliğin günlük yaşamın bir parçası hâline gelmesine katkı sunmaktadır.

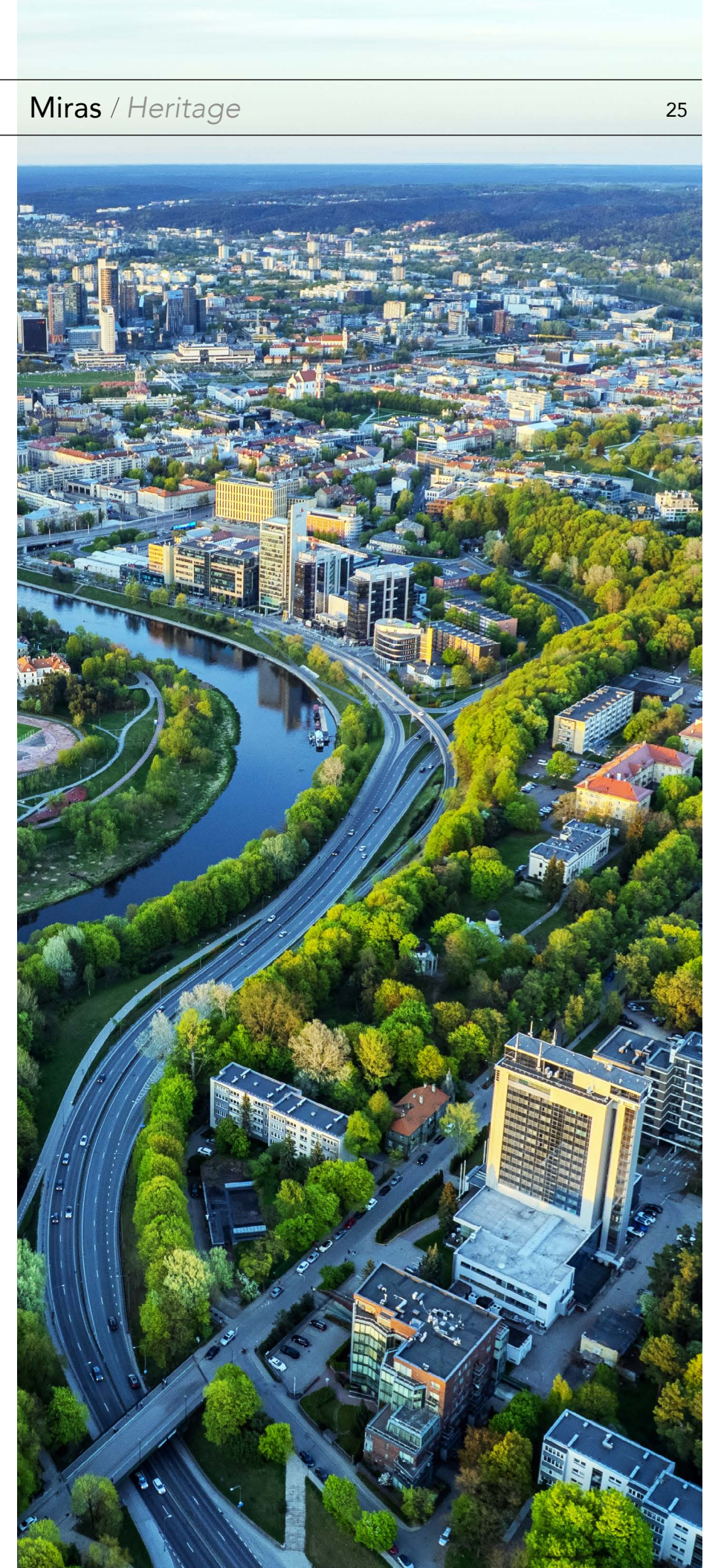
The holistic design approach at the core of green architecture is based on an evaluation that covers the entire life cycle of buildings. It has been accepted that all stages, from the production of materials to their service life, from their recycling potential to their environmental impacts, should be considered together. This approach, inspired by cyclical systems in nature, has contributed to the development of a waste-free understanding in architecture.

Today, green architecture is shaped by the use of alternative energy, high insulation performance, proper site selection, and a scale that is compatible with the environment. Structures that benefit from the soil's natural heat-balancing feature, and small-scale, efficient designs, play an important role in reducing energy consumption. Such practices help make sustainability a part of daily life.



Sonuç olarak yeşil mimari, yalnızca teknik çözümler sunan bir yaklaşım değildir. Toplumsal kabul görmesi, estetik değer taşıması ve kullanıcıları ikna edebilmesi bu anlayışın başarısında belirleyici unsurlardır. Mimarların, doğayla uyumlu ve topluluk odaklı hedefleri benimsemesi, gelecek kuşaklara yaşanabilir bir çevre bırakma sorumluluğunun doğal bir sonucudur.

In conclusion, green architecture is not merely an approach that offers technical solutions. Its success depends on societal acceptance, aesthetic value, and its ability to convince users. Architects' adoption of nature-compatible and community-oriented goals is a natural outcome of the responsibility to leave a livable environment for future generations.



TÜRKİYE KART ÇANKIRI'DA HAYATA GEÇTİ

TÜRKİYE KART LAUNCHED IN ÇANKIRI

T.C. Ulaştırma ve Altyapı Bakanlığı ile PTT AŞ tarafından hayata geçirilen ve ulaşımda farklı ödeme yöntemlerini tek çatı altında toplamayı hedefleyen Türkiye Kart Projesi, Çankırı'da vatandaşların kullanımına sunuldu.



The Türkiye Kart Project, implemented by the Ministry of Transport and Infrastructure of the Republic of Türkiye in cooperation with Turkish Post (PTT), and aiming to consolidate various payment methods used in transportation under a single system, has been made available to citizens in Çankırı.



T.C. Ulaştırma ve Altyapı Bakanlığı'na bağlı olarak faaliyetlerini sürdüren PTT AŞ, iki asra yaklaşan tecrübesi ve geniş hizmet ağı ile posta ve kargodan lojistiğe, e-ticaretten bankacılığa kadar birçok alanda çalışmalarını sürdürüyor. Bu hizmetlerin yanı sıra PTT AŞ, T.C. Ulaştırma ve Altyapı Bakanlığı'nın koordinasyonu ile hayata geçirdiği Türkiye Kart Projesi ile şehir içi ulaşımda ödeme yöntemlerinin tek bir çatı altında toplanmasını amaçlıyor. Türkiye'nin ulaşım alanında geleceğini şekillendirecek olan Türkiye Kart Projesi, dijital dönüşüm kapsamında geliştirilen bir inovasyon ve teknoloji projesi olarak dikkat çekiyor. Ülke genelinde kullanımı hedeflenen proje ile ulaşım, ödeme, para transferi ve alışveriş işlemleri tek bir kartta birleşirken vatandaşlar Türkiye Kart'ı hem fiziki olarak hem de Türkiye Kart mobil uygulamasındaki QR kod ve kredi kartı seçenekleriyle kullanabilecek.

Türkiye Kart Çankırı'da Hizmet Vermeye Başladı

PTT AŞ, Türkiye Kart Projesi'nin ülke genelinde yaygınlaştırılmasına yönelik iş birliklerini sürdürüyor. İlk olarak pilot il Konya'da devreye alınan ve daha sonra belirli illerde kullanılmaya başlanan Türkiye Kart, Çankırı Belediyesi ile imzalanan iş birliği protokolü kapsamında Çankırı'da vatandaşların hizmetine sunuldu. İmzalanan protokol ve Türkiye Kart Projesi'nin detaylarına ilişkin bilgilendirme yapmak amacıyla Çankırı Yer Altı Tuz Şehri'nde basın bilgilendirme toplantısı düzenlendi. Toplantıya Çankırı Valisi Mustafa Fırat Taşolar, Çankırı Belediye Başkanı İsmail Hakkı Esen ve PTT AŞ Genel Müdürü Dr. Hakan Gülten katılım sağladı.

Operating under the Ministry of Transport and Infrastructure of the Republic of Türkiye, Turkish Post (PTT) continues to deliver services across a wide range of areas, including postal and cargo services, logistics, e-commerce, and banking, supported by nearly two centuries of experience and an extensive nationwide network. In addition to these services, Turkish Post (PTT), under the coordination of the Ministry, is implementing the Türkiye Kart Project to bring together payment solutions used in urban transportation under one umbrella. Designed as an innovation and technology project within the scope of Türkiye's digital transformation, the Türkiye Kart Project is set to play a key role in shaping the future of transportation. With nationwide rollout as its goal, the project enables combining transportation payments, financial transactions, and shopping activities on a single card. Citizens will be able to use Türkiye Kart both physically and digitally, through QR code and credit card options available via the Türkiye Kart mobile application.

Türkiye Kart Begins Service in Çankırı

Turkish Post (PTT) continues to expand its cooperation initiatives to ensure the Türkiye Kart Project is introduced nationwide. Following its launch in the pilot province of Konya and subsequent implementation in selected provinces, Türkiye Kart is now available to citizens in Çankırı under a cooperation protocol signed with the Municipality of Çankırı. A press briefing meeting was held at Çankırı Underground Salt City to share details of the protocol and provide information on the Türkiye Kart Project. The meeting was attended by Çankırı Governor Mustafa Fırat Taşolar, Çankırı Mayor İsmail Hakkı Esen, and Turkish Post (PTT) Director General Dr. Hakan Gülten.



PTT AŞ Genel Müdürü Dr. Hakan Gülten: "Türkiye Kart Projesi, bugün Çankırı'da hizmete alınarak bu vizyonun somut ve güçlü bir yansıması hâline gelmiştir."

PTT AŞ Genel Müdürü Dr. Hakan Gülten, Türkiye Kart'ın Çankırı'da hayata geçirilmesine ilişkin düzenlenen basın bilgilendirme toplantısında yaptığı konuşmada; köklü tarihi, zengin kültürel mirası ve eşsiz doğal güzellikleriyle öne çıkan Çankırı'da bulunmaktan duyduğu memnuniyeti dilegetirdi. T.C. Ulaştırma ve Altyapı Bakanlığı'nın koordinasyonunda, PTT AŞ'nin yürüttüğü ve ülkemizin dijital dönüşüm sürecine katkı sağlayan Türkiye Kart Projesi'nin önemine dikkat çeken Genel Müdür Gülten, proje ile şehir içi ulaşımda kullanılan ödeme yöntemlerinin tek bir çatı altında toplandığını, daha verimli daha ekonomik ve daha istikrarlı bir yapı oluşturulduğunu kaydetti.

Turkish Post (PTT) Director General Dr. Hakan Gülten stated: "By being launched in Çankırı today, the Türkiye Kart Project has become a concrete and strong reflection of this vision."

In his speech during the press briefing, Director General Gülten expressed his satisfaction at being in Çankırı, a city distinguished by its deep-rooted history, rich cultural heritage, and unique natural beauty. Emphasizing the importance of the Türkiye Kart Project, implemented under the coordination of the Ministry of Transport and Infrastructure and carried out by Turkish Post (PTT), he noted that the project brings together urban transportation payment methods under a single system, thereby establishing a more efficient, economical, and sustainable structure.



Türkiye Kart'ın, kullanıcı dostu yapısının yanı sıra, kâğıt bilet kullanımını ve gereksiz kart üretimini azaltarak çevresel sürdürülebilirliğe de katkı sağladığını söyleyen Dr. Hakan Gülten, vatandaşların günlük yaşamını kolaylaştırmayı merkeze alan bu yaklaşım doğrultusunda hayata geçirilen Türkiye Kart Projesi'nin, bugün Çankırı'da hizmete alınarak bu vizyonun somut ve güçlü bir yansıması hâline geldiğini vurguladı.

Gerçekleştirilen iş birliği sayesinde Çankırlı vatandaşların şehir içi ulaşımda daha hızlı, daha pratik ve güvenli bir ödeme deneyimine kavuşacağını aktaran Dr. Hakan Gülten; projenin ülke genelinde yaygınlaşmasıyla, vatandaşların hayatını kolaylaştıracağına ve ekonomik verimliliği artıran, dijital dönüşümü hızlandıran, yerli ve millî bir altyapı olarak topluma değer katacağına yürekten inandığını dile getirdi.

Director General Gülten further highlighted that Türkiye Kart contributes to environmental sustainability by reducing the use of paper tickets and preventing unnecessary card production. Underlining that the project is guided by an approach focused on making citizens' daily lives easier, he stated that the launch of Türkiye Kart in Çankırı represents a concrete and strong reflection of this vision.

Director General Gülten noted that the cooperation will provide Çankırı citizens with a faster, more practical, and more secure payment experience in urban transportation. He also expressed his sincere belief that, once expanded nationwide, the Türkiye Kart Project will make everyday life easier for citizens and continue to add value to society as a domestic and national infrastructure that enhances economic efficiency and accelerates digital transformation.



PTT AŞ, 2026'DA DAĞITIM HIZI VE İADE SÜREÇLERİ İÇİN YENİ YATIRIMLARA ÖDAKLANACAK

TURKISH POST (PTT) TO FOCUS ON NEW INVESTMENTS IN DELIVERY SPEED AND RETURN PROCESSES IN 2026

PTT AŞ Genel Müdürü Dr. Hakan Gülten, Anadolu Ajansı ile gerçekleştirdiği röportaj kapsamında PTT AŞ'nin 2025 yılında gerçekleştirdiği projeleri değerlendirerek 2026 yılı hedefleri hakkında açıklamalarda bulundu.

Turkish Post (PTT) Director General Dr. Hakan Gülten shared evaluations of the projects carried out by Turkish Post (PTT) in 2025 and made statements regarding the institution's 2026 targets during an interview with Anadolu Agency.

PTT AŞ'nin 185 yıllık köklü bir kurum olduğunu ve 2025'te özellikle kargo alanında önemli bir değişim ve dönüşüm yaşandığını belirten PTT AŞ Genel Müdürü Dr. Hakan Gülten, "Türkiye genelinde kargo alanında teknolojik yatırımlarımız var. Kargo tarafında Türkiye genelinde ayırım sistemlerimizi kuruyoruz. Kargo ayırım sistemi, kargo paketlerini gideceği yere göre ayırabilen mekanik otomasyon sistemleridir. Bu yıl Adana, Bursa ve Ankara'daki ayırım sistemlerimizi tamamladık. Önceki yıllarda İstanbul'da yapmış olduğumuz bir ayırım sistemimiz var." ifadelerini kullandı. Genel Müdür Dr. Hakan Gülten, artan kargo hacmi nedeniyle teknolojinin yenilenmesinin zorunlu hâle geldiğini vurgulayarak bu yıl kargo alanında önemli bir değişim ve dönüşüm sürecinin yaşandığını belirtti. Gülten ayrıca, "2026 yılında Sakarya, Diyarbakır ve İzmir başta olmak üzere hacme göre diğer illerde de kargo ayırım sistemlerini kuracağız ve çağın gerekliliklerine uyum sağlamaya devam edeceğiz. Büyük kapasiteli yerler var, oralarda kurup ihtiyaçları karşılıyoruz. 2025'te teknolojik anlamda yazılım yatırımlarımızı da yeniledik. Birçok altyapı yatırımı yaptık. Özellikle yıllardır kullanılan yazılımlarımız büyük bir değişim ve dönüşüme uğrayacak. 2025 yılı bu sistemleri kurmayla geçti, 2026'da bunları devreye alacağız." değerlendirmesinde bulundu.

Genel Müdür Dr. Hakan Gülten, Türkiye Kart Projesi'ne değinerek, projenin tüm Türkiye'de geçerli tek bir toplu ulaşım kartı hedefiyle hayata geçirildiğini söyledi. Türkiye genelinde her ilde farklı toplu ulaşım kartlarının kullanıldığını anımsatan Genel Müdür Gülten, özellikle öğrenci ve indirimli kart kullanıcılarının farklı şehirlerde kart çıkarmak zorunda kalmasının hem vatandaşlar hem de ülke ekonomisi açısından ciddi maliyetler oluşturduğunu dile getirdi.



Emphasizing that Turkish Post (PTT) is a well-established institution with a 185-year history and that a major transformation took place in 2025, particularly in the cargo segment, Director General Dr. Hakan Gülten stated: "We have technological investments in the cargo field across Türkiye. On the cargo side, we are establishing sorting systems nationwide. Cargo sorting systems are mechanical automation systems that sort cargo parcels by destination. This year, we completed our sorting systems in Adana, Bursa, and Ankara. In previous years, we also implemented a sorting system in Istanbul." Underlining that technological modernization has become mandatory due to increasing cargo volumes, Director General Dr. Hakan Gülten noted that a significant transformation has occurred in the cargo sector this year. Gülten added: "In 2026, primarily in Sakarya, Diyarbakır, and İzmir, as well as in other provinces depending on volume, we will install cargo sorting systems and continue to adapt to the requirements of the era. There are high-capacity locations—we install systems there to meet needs. In 2025, we also renewed our software investments in terms of technology. We made many infrastructure investments. In particular, our software, which has been in use for years, will undergo a major transformation. The year 2025 was spent establishing these systems; in 2026, we will put them into operation."

Director General Dr. Hakan Gülten also touched on the Türkiye Kart Project, stating that it was launched to create a single public transportation card valid throughout Türkiye. Reminding that different public transportation cards are used in each province, Gülten emphasized that especially students and discounted card users are required to obtain new cards when travelling to other cities, which creates serious costs both for citizens and the national economy.

Genel Müdür Gülten, bunu ortadan kaldırmak amacıyla ülke genelinde geçerli olan Türkiye Kart Projesi'nin geliştirildiğini anlatarak teknik açıdan dünyada ilk kez yapılan bir proje olduğunu, projenin hayata geçirilmesi için uzun ve zorlu bir süreçten geçildiğini ancak gelinen noktada önemli aşama kaydedildiğini ifade etti. Türkiye Kart Projesi'nin devreye alındığını belirten PTT AŞ Genel Müdürü Dr. Hakan Gülten, "Birçok belediyemiz de bu konuda öncü oldu, hemen Türkiye Kart entegrasyonlarını tamamladılar. En son Çankır'da devreye aldık. Önümüzdeki günlerde tüm Türkiye'deki belediyelerimizin sisteme katılarak vatandaşlarımıza bu konforu yaşatacağına inanıyoruz. Şu an 6 ildeyiz ama tabii sözleşmemiz olan iller de var. Bitirdikçe açıklıyoruz. Teknik entegrasyon süreçleri devam eden iller var. Büyük şehirlerimiz, küçük şehirlerimiz ve ilçelerimiz var projenin içinde. Tüm kartlı sistem kullanan toplu ulaşım sistemlerini Türkiye Kart Projesi'ne entegre etmek istiyoruz." diye konuştu.

Genel Müdür Dr. Hakan Gülten, e-ticaretin hayatın vazgeçilmezi olduğunun altını çizerek özellikle pandemi döneminde 10 yıl sonra gelenebilecek noktaya bir yıl içinde geldiğini, tüm kargo ve e-ticaret sektörünün birdenbire büyük bir ivme yaşadığını dile getirdi. Türkiye'nin e-ticaret alanında önemli bir potansiyele sahip olduğunu belirten Genel Müdür Gülten, "Ülke genelinde e-ticaretteki gelişmelerden biz de faydalanıyoruz. Kendi e-ticaret platformumuz PttAVM ve kargo taşıyıcısı olarak sektördeki payımızı aldık. 2025'in kasım ayında günlük bir milyonu aşan bir kargo gönderi kabulümüz oluştu. Buna posta gönderilerini de eklediğimizde günlük 2,5 milyonu bulan bir gönderi kabulümüz oldu. Bu anlamda Türkiye'de hem posta hem de kargo birlikte düşünüldüğünde en büyük kargo şirketlerinden bir tanesiyiz. E-ticarette de işi daha da ileriye götürmek için yatırımlarımızı yapmaya devam ediyoruz." dedi.



Explaining that the Türkiye Kart Project was developed to eliminate this issue, Director General Gülten stated that it is technically the first project of its kind to be implemented worldwide. He noted that the project went through a long and challenging process, yet has reached a significant milestone. Stating that the Türkiye Kart Project has been put into service, Director General Dr. Hakan Gülten said: "Many of our municipalities have taken the lead in this regard and completed their Türkiye Kart integrations quickly. Most recently, we launched it in Çankır. We believe that in the coming days, all municipalities throughout Türkiye will join the system and provide this convenience to our citizens. Currently, we are in 6 provinces, but of course, we also have provinces with which we have contracts. We announce them as we complete them. There are provinces where technical integration processes continue. Large cities, small cities, and districts are within the project's scope. We want to integrate all card-based public transportation systems into the Türkiye Kart Project."

Highlighting that e-commerce has become an indispensable part of daily life, Director General Dr. Hakan Gülten stated that during the pandemic, progress that would have taken 10 years was achieved in a single year, and that the entire cargo and e-commerce sector suddenly gained significant momentum. Noting that Türkiye has strong potential in e-commerce, Gülten stated: "We also benefit from e-commerce developments nationwide. Through our own e-commerce platform, PttAVM, and as a cargo carrier, we have taken our share in the sector. In November 2025, our daily cargo shipment acceptance exceeded one million. When we add postal shipments, our total daily shipment acceptance reaches 2.5 million. In this regard, when mail and cargo are considered together, we are among the largest cargo companies in Türkiye. We continue to invest in order to take our operations in e-commerce even further."

PTT AŞ Genel Müdürü Dr. Hakan Gülten, posta gönderilerinde ise dünya genelinde olduğu gibi Türkiye'de de düşüş yaşandığına işaret ederek dijitalleşmenin bu dönüşümde belirleyici olduğunu, postanın yerini yavaş yavaş kargo ve dijital çözümlere bıraktığını kaydetti. PTT AŞ'nin 2025 yılı içinde hız ve kapasite artırımına yönelik önemli adımlar attığını aktaran Genel Müdür Dr. Hakan Gülten, "Bazı illerde aynı gün teslimat uygulaması başlatıldı, ortalama teslim süresi ciddi şekilde kıaldı. Bu uygulamayı sadece pilot illerde değil tüm Türkiye geneline yaygınlaştırmayı düşünüyoruz. Aynı zamanda elektrikli araçlarımıza yatırımlar yapıyoruz. Biz kargo şirketleri gibi kârlı, verimli yerlerde değil Türkiye'nin her yerine gönderi ulaştırmak zorundayız çünkü Evrensel Posta Hizmeti Yükümlüsüyüz." ifadesini kullandı.

Genel Müdür Dr. Hakan Gülten, PTT AŞ'de 2026'da Kargo Alanında Büyük Gelişmelerin Yaşanmaya Devam Edeceğini ve Makine Yatırımlarının Süreceğini Bildirdi

PTT AŞ'nin elektrikli araç dönüşümleri üzerine çalışmalarının devam edeceğini söyleyen Genel Müdür Gülten şunları kaydetti: "Elektrikli skuter kullanımını Türkiye'de ilk defa başlattık. Yaya ekiplerimiz de çok kuvvetli. Bizim dağıtıcılarımızın bir günde yürüdükleri yol, Dünya'dan Ay'a kadar olan mesafe. Biz her gün Dünya'dan Ay'a yürüyoruz. Bunlara araçları dâhil ettiğimizde çok daha uzun bir yol katediyoruz. 2026'da dağıtımlarımızı hızlandırmak ve e-ticaretteki değişime, gelişime ayak uydurmak için her türlü yatırımı yapmaya devam edeceğiz. Kargo sektörü çok fazla fikrin ortaya atıldığı bir alan. Kargo teslim noktalarından biri olan Kargomat dediğimiz cihazların kullanıldığı alanlarda iadelerle ilgili sektörde çeşitli sorunlar yaşanıyor. Bu iadelerin gidiş ve dönüşüyle alakalı çözümlerin üretilmeye çalışıldığı bir dönemdeyiz. Tüm dünyada da bu gelişim ve dönüşüm devam ediyor. Gelecek yıl özellikle iade sorunlarına çözüm üretmeye, yatırım yapmaya devam edeceğiz."

Genel Müdür Gülten ayrıca müşteri deneyimini merkeze alan stratejilerin devam edeceğini ve 2026'da ise yeni uygulamaların faaliyete geçirileceğini sözlerine ekledi. Bu doğrultuda hâlihazırda çağrı merkezinde kullanılan yapay zekâ destekli sesli ve yazılı çağrı yönetiminin tüm müşteri deneyimi altyapısında hayata geçirileceğini ifade eden Genel Müdür Dr. Hakan Gülten, Yeni Nesil Talep ve Şikâyet Yönetim Sistemi ile Müşteri Memnuniyeti Geri Bildirim Mekanizması uygulamalarının devreye alınacağını ifade etti.

Director General Dr. Hakan Gülten noted that, as observed worldwide, postal shipments have also declined in Türkiye, adding that digitalization has been a key driver of this transformation and that mail has gradually been replaced by cargo and digital solutions. Stating that Turkish Post (PTT) took significant steps in 2025 to increase speed and capacity, Director General Dr. Hakan Gülten said: "In some provinces, same-day delivery has been launched, and the average delivery time has been significantly shortened. We are considering expanding this practice not only to pilot provinces but across all of Türkiye. At the same time, we are investing in our electric vehicles. Unlike private cargo companies that operate only in profitable and efficient areas, we are obliged to deliver shipments to every part of Türkiye because we are the Universal Postal Service Provider."

Director General Dr. Hakan Gülten Announced That Major Developments in the Cargo Sector Will Continue at Turkish Post (PTT) in 2026 and That Machinery Investments Will Remain Ongoing

Director General Dr. Hakan Gülten stated that Turkish Post (PTT)'s efforts to transition to electric vehicles will continue, adding, "We introduced electric scooters in Türkiye for the first time." Our pedestrian teams are also very strong. The distance our couriers walk in a single day equals the distance from the Earth to the Moon. We walk from the Earth to the Moon every day. When we include vehicles, we travel even farther. In 2026, we will continue to make all necessary investments to accelerate our deliveries and keep pace with e-commerce developments. The cargo sector is an area where many ideas are being introduced. In areas where Kargomat devices, which serve as cargo delivery points, are used, there are various issues in the sector related to returned shipments. We are currently in a period where solutions are being developed regarding the outbound and inbound processes of these returns. This development and transformation continue worldwide. Next year, we will continue investing in and producing solutions particularly for return-related issues."

Director General Gülten also added that strategies centered on customer experience will continue, and that new applications will be introduced in 2026. In this context, he stated that the AI-supported voice and written call management currently used in the call center will be implemented across the entire customer experience infrastructure. He further noted that the New Generation Demand and Complaint Management System and the Customer Satisfaction Feedback Mechanism will be put into operation.

PTT AŞ GENEL MÜDÜRÜ DR. HAKAN GÜLTEN, “YILIN KARELERİ” OYLAMASINA KATILDI

TURKISH POST (PTT) DIRECTOR GENERAL DR. HAKAN GÜLTEN PARTICIPATED IN THE “PHOTOS OF THE YEAR” VOTING

PTT AŞ Genel Müdürü Hakan Gülten, Anadolu Ajansı (AA) tarafından düzenlenen ve 2025'e damga vuran olaylara ait fotoğrafların yer aldığı “Yılın Kareleri” oylamasına katıldı. AA foto muhabirleri ve muhabirlerinin yıl boyunca kaydettiği 6 farklı kategorideki 112 fotoğraf değerlendirmeye sunuldu.



Turkish Post (PTT) Director General Dr. Hakan Gülten participated in the “Photos of the Year” voting organized by Anadolu Agency (AA), featuring photographs capturing the events that left their mark on 2025. A total of 112 pictures across six different categories, taken by AA photojournalists and reporters throughout the year, were presented for evaluation.



Genel Müdür Gülten; “Gazze: Açlık” kategorisinde Ali Jadallah’ın, “Portre” kategorisinde Hasan Belal’ın, “Haber” kategorisinde yine Ali Jadallah’ın, “Doğal Yaşam ve Çevre” kategorisinde Harun Özalp’ın, “Günlük Hayat” kategorisinde İsa Terli’nin ve “Spor” kategorisinde Ağıt Erdi Ulukaya’nın eserlerini tercih etti.

Fotoğrafların seçim sürecine ilişkin değerlendirmelerde bulunan Gülten, “Fotoğraf etkileyici bir sanat, oy vermek her geçen yıl daha da zorluyor ve daha güzel fotoğraflar geliyor. Değişim, dönüşüm var. Önceden seçmekte zorlanmıyordum, bir iki tanesi öne çıkıyordu ama bu sefer özellikle ‘Gazze: Açlık’ ve ‘Spor’ kategorisinde çok fazla etkileyici fotoğraflar vardı. Emeği geçen herkese teşekkür ederiz, güzel fotoğraflar var.” ifadesini kullandı.

Director General Gülten selected works by Ali Jadallah in the “Gaza: Hunger” category, Hasan Belal in the “Portrait” category, Ali Jadallah again in the “News” category, Harun Özalp in the “Wildlife and Environment” category, İsa Terli in the “Daily Life” category, and Ağıt Erdi Ulukaya in the “Sports” category.

Commenting on the selection process, Gülten stated: “Photography is an impressive art form. Voting becomes more challenging every year as more and more beautiful photographs are submitted. There is a clear change and transformation. In previous years, I did not struggle as much—one or two photographs would stand out. But this time, especially in the ‘Gaza: Hunger’ and ‘Sports’ categories, there were so many striking photographs. We thank everyone who contributed; there are truly great photographs.”



YÜZYILLARDIR SOFRAMIZDA: KIŞ BAHARATLARI

WINTER SPICES, A STAPLE OF OUR TABLE FOR CENTURIES

Ayşen Şevval TAŞKIN



Kış aylarında yoğun aromaları ile öne çıkan baharatlar, yüzyıllardır hem mutfak kültürünün hem de geleneksel şifa anlayışının vazgeçilmez bir parçası olmuştur. Bu bölümümüzde yer verdiğimiz kış baharatları, soğuk günlerde yiyecek ve içeceklere lezzet katmanın yanı sıra bedeni destekleyici özellikleriyle de dikkat çekmektedir.

Spices that stand out with their intense aromas during the winter months have, for centuries, been an indispensable part of both culinary culture and traditional healing practices. The winter spices featured in this section not only add flavor to foods and beverages on cold days, but also draw attention with their body-supporting properties.

Karanfil

Karanfil bitkisi, halk arasında bilinen süs karanfilinden farklı olup tıbbi ve aromatik özelliklere sahip bir bitkidir. Adını, Fransızca 'clou' (Bir Fransız çivisi) kelimesinden almıştır. Tomurcuklarının şeklinin küçük çivilere benzemesi nedeniyle bu ad verilmiştir.

Karanfil ağacı, her mevsim yeşil kalan ve yaprak dökmeyen bir ağaçtır. En önemli kısmı olan çiçekleri pembe renkli salkımlar hâlinde bulunur ve ağaç geniş, oval yapraklara sahiptir. Karanfil tomurcuğu vermeye başlaması yaklaşık 4-5 yıl sürer ve bir ağaçtan ortalama 3,5-7 kg karanfil elde edilebilir. Çiçek tomurcukları başlangıçta soluk renkleyen zamanla yeşile, hasat döneminde ise parlak kırmızı renge dönüşür. Tomurcuklar yaklaşık 1,5-2 cm uzunluğa ulaştığında, çiçek açmadan önce hasat edilir. Hasattan sonra kurutulmuş tomurcuklar kahverengi bir renk alır ve bu kurutulmuş tomurcuklar karanfil olarak adlandırılır.

Karanfil, antik çağlardan günümüze kadar mutfaklarda kullanılan en eski ve en önemli baharatlardan biridir. Odunsu, hoş kokusu ve hafif acımsı tadı sayesinde dünyanın farklı bölgelerinde yemeklere aroma vermek amacıyla bütün ya da toz hâlinde kullanılmaktadır. Tarihsel kaynaklar, karanfilin Eski Romalılar döneminde de baharat olarak kullanıldığını göstermektedir. Günümüzde ise Afrika, Asya ve Avrupa mutfaklarında yaygın olarak yer almaktadır.



Clove

The clove plant differs from the ornamental carnation commonly known to the public; it has medicinal and aromatic properties. Its name comes from the French word "clou" (a French nail). It was given this name because its buds resemble small nails.

The clove tree is an evergreen that remains green year-round and does not shed its leaves. Its most important part, the flowers, appear in clusters of pink blossoms, and the tree has broad, oval leaves. It takes approximately 4-5 years for the tree to start producing clove buds, and an average of 3.5-7 kg of cloves can be obtained from one tree. While the flower buds are initially pale, they gradually turn green and, during harvest season, become bright red. When the buds reach approximately 1.5-2 cm in length, they are harvested before the flowers bloom. After harvesting, the dried buds turn brown and are called cloves.

Clove is one of the oldest and most important spices used in kitchens from ancient times to the present day. Thanks to its woody, pleasant scent and slightly bitter taste, it is used whole or in powder form in different regions of the world to add aroma to dishes. Historical sources show that clove was also used as a spice during the Ancient Roman period. Today, it is widely used in African, Asian, and European cuisines.

İştah Açıcı ve Ferahlatıcı

Bir Baharat: Kakule

Elettaria cardamomum (cardamom, maton), ülkemizde kakule adıyla bilinen ve Zingiberaceae (zencefilgiller) ailesine ait bir bitkidir. Güney Asya kökenli olan kakule; çalimsı yapıda, 2-4 metre boya ulaşabilen, büyük yapraklı ve beyaz çiçekli bir bitkidir. Günümüzde başta Hindistan ve Sri Lanka olmak üzere Laos, Çin, Endonezya, Malezya, Guatemala, Kosta Rika ve El Salvador'da yetiştirilmektedir.

Kakulenin meyveleri 7-15 milimetre uzunlukta, 6-8 milimetre genişlikte; üç köşeli, oval yapıda ve sarı-yeşil renkli kapsüller hâlinindedir. Ağartılmış meyveler ise krem-beyaz renktedir. Kakule; tatlımsı, aromatik, yakıcı fakat hoş bir lezzete sahiptir.

İştah açıcı ve gaz giderici etkileriyle bilinen kakule, Çin'de geleneksel tıpta yaygın şekilde kullanılmaktadır. Yakın Doğu ülkelerinde ise kakule tohumları kahve çekirdekleriyle birlikte öğütülerek kakuleli kahve hazırlanır.



Cardamom, An Appetite-Enhancing and Refreshing Spice

Elettaria cardamomum (cardamom, maton) is a plant known in our country as cardamom and belongs to the Zingiberaceae (ginger) family. Originating from South Asia, cardamom is a shrub-like plant that can reach 2–4 meters in height, with large leaves and white flowers. Today, it is cultivated mainly in India and Sri Lanka, as well as in Laos, China, Indonesia, Malaysia, Guatemala, Costa Rica, and El Salvador.

Cardamom fruits are capsule-like structures measuring 7–15 millimeters in length and 6–8 millimeters in width; they are triangular or oval and yellow-green in color. Bleached fruits, on the other hand, are creamy white. Cardamom has a sweetish, aromatic, pungent yet pleasant flavor.

Known for its appetite-enhancing and gas-relieving effects, cardamom is widely used in traditional Chinese medicine. In Near Eastern countries, cardamom seeds are ground together with coffee beans to prepare cardamom coffee.



Mutfağın ve Şifa Geleneğinin Vazgeçilmezi: Zencefil

Zencefil; zencefilgiller (Zingiberaceae) familyasına ait, yumru köklü ve sarımsı renkte bir bitkidir. Başta Hindistan ve Çin olmak üzere Nijerya, Sierra Leone, Endonezya, Bangladeş, Avustralya, Fiji, Jamaika ve Nepal gibi birçok ülkede yetiştirilmekte ve dünyanın farklı bölgelerine ihraç edilmektedir. Hem baharat hem de tıbbi bitki olarak yaygın şekilde kullanılmaktadır.

Kök, gövde ve yapraklara sahip olan zencefil; taze kök, kurutulmuş kök, öğütülmüş toz, turşu, zencefil yağı, zencefil şekeri, zencefilli su ve zencefil çayı gibi farklı formlarda tüketilebilmektedir. Binlerce yıldır Ayurvedik, Hint ve Çin tıbbında soğuk algınlığı, sindirim sorunları ve mide bulantısını gidermek, ayrıca kan dolaşımını artırmak amacıyla bitkisel ilaç olarak kullanılmıştır. Roma, Yunan ve Osmanlı Dönemleri'ne ait tıp kayıtlarında da zencefilin tedavi amaçlı kullanıldığı görülmektedir. Zencefilin bu etkileri, yapısında bulunan uçucu ve uçucu olmayan yağ asitleri gibi önemli fitokimyasal bileşenlerden kaynaklanmaktadır.



Ginger, An Indispensable Part of Cuisine and Traditional Healing

Ginger is a tuberous plant with a yellowish color that belongs to the ginger family (Zingiberaceae). It is cultivated and exported to many countries worldwide, mainly India and China, as well as Nigeria, Sierra Leone, Indonesia, Bangladesh, Australia, Fiji, Jamaica, and Nepal. It is widely used both as a spice and as a medicinal plant.

Ginger, which has roots, stems, and leaves, can be consumed in various forms such as fresh root, dried root, ground powder, pickles, ginger oil, ginger candy, ginger water, and ginger tea. For thousands of years, it has been used as an herbal remedy in Ayurvedic, Indian, and Chinese medicine to relieve colds, digestive problems, and nausea, and also to increase blood circulation. Medical records from the Roman, Greek, and Ottoman periods also show that ginger was used for therapeutic purposes—its effects stem from its essential phytochemical components, including volatile and non-volatile fatty acids.



Soğuk Günlerin Şifalı Kabuğu: Tarçın

Halk arasında "Darçın", "Loğusa" ve "Şerbet Kokusu" gibi adlarla da bilinen tarçın, Cinnamomum türlerine ait ağaçların kurutulmuş kabuğudur. En yaygın kullanılan iki türü Çin tarçını ve Seylan tarçınıdır. Bu bitkiler başta Japonya, Seylan, Güney Amerika ve Sumatra olmak üzere çeşitli bölgelerde yetiştirilmektedir.

Tarçın, sağlık alanında binlerce yıldır kullanılan bitkiler arasında yer almaktadır. Farklı tarçın türlerinin kabuğu, yalnızca yemeklerde değil, dünya genelinde yaygın biçimde kullanılan önemli ve popüler bir baharattır. Tarçın cinsi içinde yaklaşık 250 farklı tür bulunmakta olup, bu ağaçlar dünyanın birçok bölgesine yayılmıştır. Tarçın, kendine özgü hoş kokusu sayesinde özellikle aroma ve esans endüstrilerinde; çeşitli gıdalarda, parfümlerde ve farklı ürünlerde tercih edilmektedir.

Cinnamon, The Healing Bark of Cold Days

Also known among the public as "Darçın," "Loğusa," and "Şerbet Kokusu," cinnamon is the dried bark of trees belonging to the Cinnamomum species. The two most commonly used varieties are Chinese cinnamon and Ceylon cinnamon. These plants are grown in various regions, mainly Japan, Ceylon, South America, and Sumatra.

Cinnamon is among the plants used in health care for thousands of years. The bark of different cinnamon species is not only used in cooking but is also a significant and popular spice worldwide. There are approximately 250 species in the cinnamon genus, and these trees are found across many regions of the world. Thanks to its distinctive pleasant scent, cinnamon is especially preferred in the aroma and essence industries; it is used in various foods, perfumes, and other products.



Ptt Filateli

PULLARIN
RENKLI
DÜNYASI

SİZLERİ
BEKLIYOR

Ayrıntılı bilgi için; www.filateli.gov.tr



Ptt

www.ptt.gov.tr

[/PTTKurumsal](https://www.ppttkurumsal.com)

[/Ptt.Kurumsal](https://www.facebook.com/Ptt.Kurumsal)

[@pttkurumsal](https://www.instagram.com/pttkurumsal)

444
1788

TÜRKİYE'DE AFET YÖNETİM SİSTEMİNİN MERKEZİ AKTÖRÜ:

AFAD

AFAD, THE CENTRAL ACTOR OF
TÜRKİYE'S DISASTER MANAGE-
MENT SYSTEM

Özge IŞIK YEŞİLIRMAK

Türkiye; coğrafi konumu nedeniyle deprem, sel, heyelan, çığ ve orman yangınları gibi pek çok doğal afetle karşı karşıya kalan bir ülkedir. Bu gerçeklik, afetlere hazırlıklı olmayı ve kriz anlarında etkin bir yönetim anlayışını zorunlu kılmaktadır. İşte bu noktada Afet ve Acil Durum Yönetimi Başkanlığı (AFAD), Türkiye'nin afet yönetiminde merkezi ve stratejik bir rol üstlenmektedir.



Türkiye is a country that faces many natural disasters, such as earthquakes, floods, landslides, avalanches, and forest fires, due to its geographical location. This reality makes it essential to be prepared for disasters and to adopt an effective management approach during times of crisis. At this point, the Disaster and Emergency Management Authority (AFAD) assumes a central and strategic role in Türkiye's disaster management system.



Türkiye; tektonik yapısı, sismik hareketliliği, topografik özellikleri ve iklim koşulları nedeniyle doğal afetlerin sık yaşandığı ülkeler arasında yer almaktadır. Sel, su baskını, çığ, heyelan ve yangın gibi afetler ülke genelinde önemli riskler oluştururken, deprem ise en yıkıcı etkiye sahip afet türü olarak öne çıkmaktadır.

Deprem Riski ve Afet Yönetiminin Önemi

Depremler açısından bakıldığında Türkiye; can kaybı bakımından dünya genelinde üst sıralarda yer almakta, afetten etkilenen nüfus açısından ise yine yüksek risk grubunda bulunmaktadır. Ülkede her yıl ortalama büyüklüğü 5 ile 6 arasında değişen en az bir deprem meydana gelmektedir. Bu durum, doğal afetlerin yol açtığı maddi ve manevi kayıpların azaltılabilmesi için afet yönetimi ve koordinasyonunun ne denli hayati olduğunu açıkça ortaya koymaktadır.

Türkiye'de afetlere yönelik ilk kapsamlı politikalar, 1939 Erzincan Depremi sonrasında geliştirilmeye başlanmıştır. 1959 yılında yürürlüğe giren 7269 sayılı Kanun ile afetler karşısında alınacak önlemler ve yapılacak yardımlara ilişkin hukuki bir çerçeve oluşturulmuştur. Afetlerle ilgili yasal düzenlemeler 1988'de çıkarılan ve afet süreçlerinde vatandaşa en hızlı ve etkin müdahaleyi esas alan yönetmelikle devam etmiştir.

Türkiye ranks among the countries most affected by natural disasters due to its tectonic structure, seismic activity, topographical features, and climatic conditions. While disasters such as floods, inundations, avalanches, landslides, and fires pose significant risks nationwide, earthquakes are the most destructive type of disaster.

Earthquake Risk and the Importance of Disaster Management

In terms of earthquakes, Türkiye ranks among the top countries globally in terms of loss of life, and it also remains in a high-risk group for disaster-affected populations. In the country, an earthquake with a magnitude between 5 and 6 occurs on average each year. This clearly demonstrates how vital disaster management and coordination are to reducing material and moral losses from natural disasters.

The first comprehensive disaster policies in Türkiye began to be developed after the 1939 Erzincan Earthquake. With Law No. 7269 enacted in 1959, a legal framework was established regarding the measures to be taken and the assistance to be provided in the event of disasters. Legal regulations on disasters continued with the 1988 regulation, which prioritized the fastest and most effective intervention for citizens during disaster events.

1999 Marmara Depremi ve Yapısal Dönüşüm

Afet yönetimi alanında en önemli kırılma noktası ise 17 Ağustos 1999 Marmara Depremi olmuştur. Bu büyük felaket, yaşanan ağır can kayıpları ve yaygın hasar nedeniyle afetlere hazırlık, müdahale ve koordinasyon süreçlerinin yeniden ele alınması gerekliliğini net biçimde göstermiştir. Afet ve acil durumlarda görev alan kurumların yetki ve sorumluluklarının yeniden düzenlenmesi ihtiyacı, merkezi bir yapının oluşturulması gerektiğini ortaya çıkarmıştır.

Bu kapsamda; farklı bakanlık ve kurumlar bünyesinde faaliyet gösteren ilgili genel müdürlükler kapatılmış, 2009 yılında çıkarılan 5902 sayılı Kanun ile Afet ve Acil Durum Yönetimi Başkanlığı kurulmuştur. Böylece afet ve acil durumlara ilişkin yetki ve sorumluluklar tek bir yapı altında birleşmiştir. 2018 yılında yapılan düzenlemeyle AFAD, İçişleri Bakanlığı'na bağlanmıştır.

The 1999 Marmara Earthquake and Structural Transformation

The most significant turning point in the field of disaster management was the 17 August 1999 Marmara Earthquake. This major disaster, due to the severe loss of life and widespread damage it caused, clearly revealed the need to reconsider disaster preparedness, response, and coordination processes. The need to reorganize the authorities and responsibilities of institutions involved in disasters and emergencies demonstrated the need for a centralized structure.

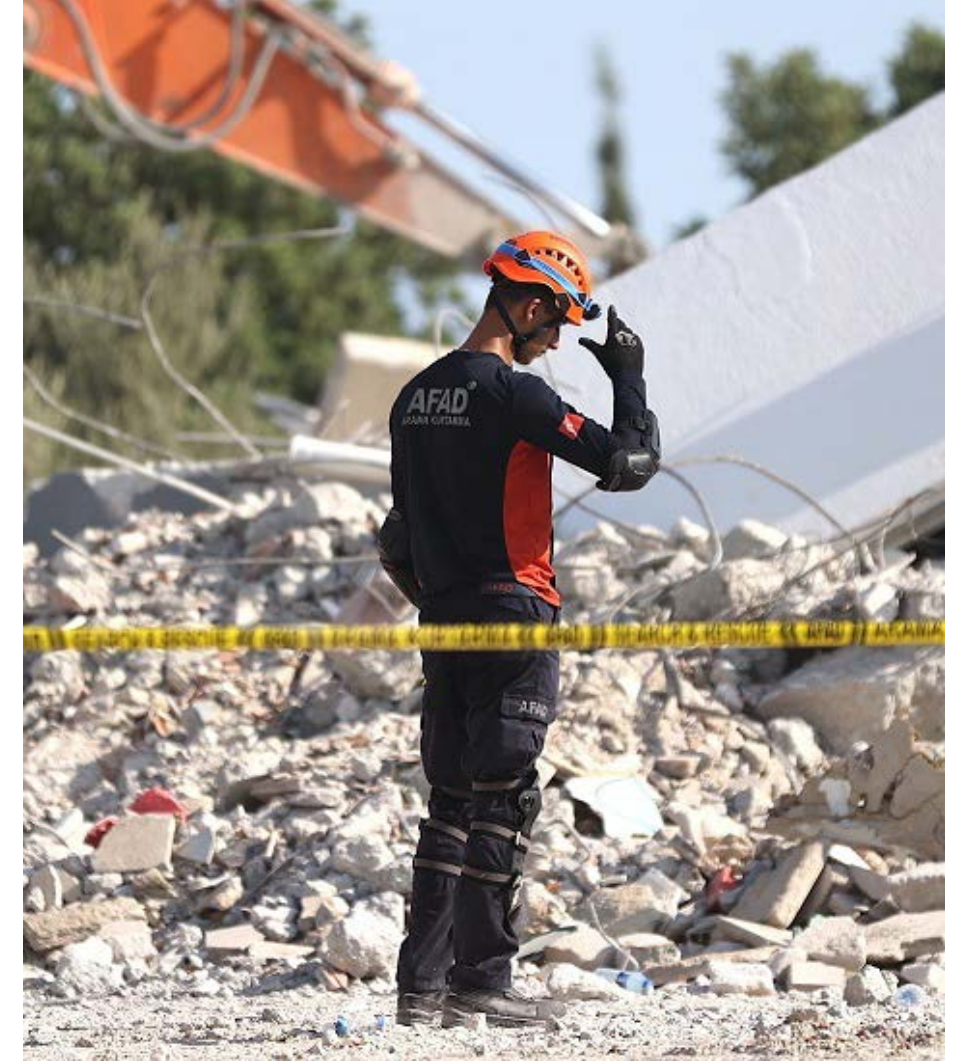
Within this framework, the relevant directorates operating under different ministries and institutions were closed, and with Law No. 5902 issued in 2009, the Disaster and Emergency Management Authority was established. Thus, the powers and responsibilities related to disasters and emergencies were consolidated under a single structure. Following the 2018 regulation, AFAD was affiliated with the Ministry of Interior.



AFAD'ın Görev Alanı ve Çalışma Anlayışı

AFAD; afetlerin önlenmesi ve zararlarının azaltılması, afet anında etkin müdahale edilmesi ve afet sonrasında iyileştirme çalışmalarının hızla tamamlanması amacıyla faaliyetlerini sürdüren, çok aktörlü ve disiplinler arası çalışmayı esas alan bir kurumdur. Kurum, kamu kaynaklarının etkin kullanımını esas alarak ülke genelindeki tüm ilgili kurum ve kuruluşlar arasında iş birliği ve koordinasyonu sağlamayı hedeflemektedir.

Bu anlayış doğrultusunda Türkiye'de afet yönetimine ilişkin yeni bir model benimsenmiş; müdahale odaklı yaklaşımdan, risklerin önceden tanımlanmasını esas alan bir sisteme geçilmiştir. "Bütünleşik Afet Yönetimi Sistemi" olarak adlandırılan bu yapı, zararların azaltılmasına yönelik önlemlerin afet öncesinde alınmasını, müdahalenin etkin biçimde gerçekleştirilmesini ve iyileştirme sürecinin bütüncül şekilde yürütülmesini temel almaktadır.



AFAD's Area of Responsibility and Working Approach

AFAD is an institution that carries out its activities to prevent disasters and reduce their impacts, ensuring an effective response during disasters, and rapidly completing post-disaster recovery efforts, based on a multi-actor, interdisciplinary working approach. The institution aims to ensure cooperation and coordination among all relevant institutions and organizations nationwide, with an efficient use of public resources.

In line with this approach, a new model for disaster management has been adopted in Türkiye, shifting from a response-focused approach to a system based on identifying risks in advance. This structure, referred to as the "Integrated Disaster Management System," is based on taking preventive measures to reduce damage before disasters occur, conducting response operations effectively, and carrying out the recovery process in a holistic manner.

Kurumsal Koordinasyon

AFAD, taşra teşkilatı olarak illerde valilere bağlı İl Afet ve Acil Durum Müdürlükleri ile 11 ilde faaliyet gösteren Arama ve Kurtarma Birlik Müdürlükleri aracılığıyla çalışmalarını yürütmektedir. Afet ve acil durumlar konusunda yetkili kurum olan Başkanlık, olayın niteliğine göre ilgili bakanlıklar ve sivil toplum kuruluşlarıyla koordinasyon içinde hareket etmektedir.

Kuruluşundan itibaren Elazığ, Simav ve Van depremlerinde hızlı ve etkili müdahaleler gerçekleştiren AFAD, afet sonrası iyileştirme süreçlerinde yürüttüğü çalışmalarla vatandaşların yaşam koşullarının kısa sürede normale dönmesine katkı sağlamıştır. Antalya, Samsun ve Sinop'ta yaşanan sel felaketlerinde ise kurumlar arası iş birliği sağlanarak bölgedeki çalışmalar kısa sürede tamamlanmıştır.

AFAD; yalnızca ulusal ölçekte değil, uluslararası alanda da önemli görevler üstlenmiştir. Farklı kıtalarda meydana gelen afet ve acil durumlarda profesyonel ekipleri ve teknik donanımıyla insani yardım faaliyetlerinde bulunmuş, çeşitli ülkelerde gerçekleştirilen tahliye ve yardım operasyonlarıyla uluslararası kamuoyunda takdir kazanmıştır.



Institutional Coordination

AFAD conducts its operations through Provincial Disaster and Emergency Directorates affiliated with governors in provinces as its local organization, and through Search and Rescue Union Directorates operating in 11 provinces. As the authorized authority in disasters and emergencies, the Presidency acts in coordination with relevant ministries and non-governmental organizations, depending on the nature of the incident.

Since its establishment, AFAD has carried out rapid and effective interventions in the Elazığ, Simav, and Van earthquakes, and contributed to citizens' living conditions returning to normal in a short time through the recovery efforts it conducted after disasters. In the flood disasters in Antalya, Samsun, and Sinop, the work in the region was completed quickly by ensuring inter-institutional cooperation.

AFAD has assumed important duties not only at the national level but also internationally. In disasters and emergencies across different continents, it has carried out humanitarian aid activities with its professional teams and technical equipment, earning international recognition through evacuation and aid operations conducted in various countries.

AFAD Bünyesinde Yer Alan Bazı Arama ve Kurtarma Birimleri ile Donanımları:

AFAD Balık Adamlar

AFAD bünyesinde görev yapan balık adam ekipleri, suyla ilişkili acil durumlarda yaşam belirtisi bulunan kişilere ulaşmak için dalış temelli müdahaleler gerçekleştirir. Farklı su ortamlarında – denizlerden akarsulara, göletlerden baraj göllerine kadar – ortaya çıkan olaylarda, hayati risk taşıyan vakaların tespiti ve güvenli şekilde çıkarılması için görev alırlar. Sel ve taşkın gibi afetlerde ise arama faaliyetleri hem su yüzeyinde hem de su altında yürütülür. İhtiyaç duyulması hâlinde; Emniyet Genel Müdürlüğü, Sahil Güvenlik Komutanlığı ve görevli diğer kamu kurumlarının çalışmalarına katkı sunarak operasyonlara destek verirler.

Some Search and Rescue Units and Equipment Within AFAD:

AFAD Divers

Diver teams operating within AFAD carry out diving-based interventions to reach individuals showing signs of life in water-related emergencies. In incidents across various aquatic environments, from seas to rivers and from ponds to reservoirs, they undertake missions to detect high-risk situations and safely retrieve individuals. In disasters such as floods and inundations, search activities are carried out both on the water surface and underwater. When necessary, they support operations by contributing to the work of the General Directorate of Security, the Coast Guard Command, and other relevant public institutions.



Mobil Deprem Simülasyon Merkezleri

AFAD Mobil Deprem Simülasyon Merkezleri, afet anında nasıl davranılması gerektiğinin uygulamalı olarak öğrenilmesini amaçlayan eğitim alanlarıdır. Bu merkezlerde, teorik bilginin ötesine geçilerek doğru davranış biçimleri birebir deneyim yoluyla kazandırılır. Gerçeğe en yakın deprem ortamı oluşturularak katılımcıların afet anına karşı bilinçlenmesi ve doğru tepkiyi refleks hâline getirmesi hedeflenir. Sunulan deneyim sayesinde toplumda afet farkındalığının artırılmasına katkı sağlanır.

Mobil yapıda tasarlanan merkezler, Türkiye genelinde düzenlenen "afet bilinci eğitim turları" kapsamında il ve ilçeleri ziyaret eder. En uzak yerleşim yerlerine kadar ulaşılarak vatandaşlara deprem konusunda uygulamalı eğitimler verilir. Merkezlerde 7,2 büyüklüğüne kadar bir depremin etkileri deneyimlenebilmektedir. Eğitim alanı; 6 kişilik deprem ve yangın simülasyon yeri ile 5 kişilik üç boyutlu sel simülasyonu alanı olmak üzere üç bölümden oluşmaktadır.



Mobile Earthquake Simulation Centers

AFAD Mobile Earthquake Simulation Centers are training areas designed to help people learn how to respond during disasters through practical experience. In these centers, participants go beyond theoretical knowledge and gain correct behavioral responses through direct experience. By creating the closest possible earthquake environment, the goal is to raise awareness and enable participants to develop correct reactions as reflexes. The expertise offered helps increase disaster awareness in society. Designed for mobile use, these centers visit provinces and districts throughout Türkiye as part of "disaster awareness training tours." Even in the most remote settlements, practical earthquake training is provided to citizens. In the centers, the effects of earthquakes up to magnitude 7.2 can be felt. The training area consists of three sections: a 6-person earthquake and fire simulation space and a 5-person three-dimensional flood simulation area.

AFAD KBRN Uzmanları

AFAD KBRN uzman ekipleri; kimyasal, biyolojik, radyolojik ve nükleer (KBRN) risk içeren olaylarda görev yapan özel eğitilmiş personelden oluşur. Bu kapsamda olaylara ilk müdahaleyi gerçekleştirir; ölçüm, numune alma ve arındırma işlemlerini yürütür. Bir olayda KBRN ajanı şüphesi ortaya çıktığında, uzmanlar öncelikle alanın güvenliğini sağlar. Olay yerinden çevreye doğru ilerleyecek şekilde "sıcak", "ılık" ve "soğuk" bölgeler belirlenir. Müdahale süreci, KBRN olaylarına yönelik uluslararası uygulama esasları doğrultusunda yürütülür. Şüpheli maddeler; teknik ve teknolojik ekipmanlar kullanılarak tespit edilir, gerekli durumlarda numune alınır. Ardından, özel çözeltiler ve cihazlar yardımıyla alanın KBRN ajanlarından arındırılması sağlanır.

Uzmanların görev aldığı vakalar arasında; kamu kurumları, yabancı ülke temsilcilikleri ve stratejik kuruluşlara gönderilen şüpheli gönderiler önemli yer tutar. Bu gönderilerde çoğunlukla şüpheli toz ya da maddeler tespit edilir. Bunun yanı sıra eğitim kurumlarında civa içeren laboratuvar ekipmanlarının zarar görmesi sonucu oluşabilecek risklerin giderilmesi için çalışırlar. Kimyasal maddelerle üretim yapan veya bu tür makinelerin kullanıldığı tesislerde meydana gelen acil durumlar da KBRN ekiplerinin müdahale alanına girer.



AFAD CBRN Experts

AFAD CBRN expert teams consist of specially trained personnel assigned to incidents involving chemical, biological, radiological, and nuclear (CBRN) risks. Within this scope, they conduct first-response operations and perform measurement, sampling, and decontamination procedures. When there is suspicion of a CBRN agent in an incident, experts first secure the area. "Hot," "warm," and "cold" zones are then determined from the incident site outward. The response process is conducted in accordance with international operational principles for CBRN incidents. Suspected substances are detected using specialized equipment, and samples are collected when necessary. Afterwards, the area is decontaminated from CBRN agents using special solutions and devices.

Cases involving experts include suspicious deliveries to public institutions, foreign country representations, and strategic organizations. In these deliveries, suspicious powders or substances are often detected. In addition, they work to eliminate risks arising from damage to mercury-containing laboratory equipment in educational institutions. Emergencies in facilities that produce chemicals or use chemical machinery also fall within the intervention scope of CBRN teams.

Haberleşme ve Görüntü Aktarım Araçları

AFAD tarafından kullanılan haberleşme ve görüntü aktarım araçları, acil durumlarda kesintisiz iletişim kurulmasını sağlamak amacıyla geliştirilmiş mobil sistemlerdir. Bu araçlar, uydu destekli canlı yayın yapabilen kamera altyapısı ile alternatif haberleşme çözümlerini bir arada sunar.

Araçlarda VSAT, 4.5G ve GSM tabanlı donanımlar ile aktif bağlantı sistemleri yer alır. Bu sayede afet sahasından; ses, veri ve görüntü, eş zamanlı olarak acil durum ve kriz merkezlerine iletililebilir ve haberleşme sürekliliği sağlanır. Sistemler; dünyanın herhangi bir bölgesinden, önceden belirlenen bir noktaya ek bir teknik donanıma gerek olmadan iletişim kurulmasına ve görüntü aktarımına imkân verecek kapasitede tasarlanmıştır.



Communication and Image Transmission Vehicles

The communication and image transmission systems used by AFAD are mobile systems designed to ensure uninterrupted communication during emergencies. These vehicles provide satellite-supported live broadcast camera infrastructure along with alternative communication solutions.

The vehicles include VSAT, 4.5G, and GSM-based equipment along with active connectivity systems. In this way, voice, data, and image can be transmitted simultaneously from the disaster site to emergency and crisis centers, ensuring continuity of communication. The systems are designed with the capacity to enable communication and image transmission from any location in the world to a predetermined point without the need for additional technical equipment.

AFAD, yalnızca afet anlarında müdahale eden bir kurum olmanın ötesinde; riskleri önceden analiz eden, toplumu bilinçlendiren, kurumlar arası eşgüdümü sağlayan ve uluslararası ölçekte insani sorumluluk üstlenen stratejik bir yapı olarak öne çıkmaktadır. Sahip olduğu kurumsal kapasite, uzman insan kaynağı ve teknolojik donanım sayesinde afet yönetimini bütüncül bir anlayışla yürüten AFAD, Türkiye'nin afetlere karşı dirençli bir toplum olma hedefinin merkezinde yer almaktadır. Afetlere hazırlık kültürünün güçlendirilmesi, can ve mal kayıplarının en aza indirilmesi ve krizlerin etkin biçimde yönetilmesi noktasında AFAD'ın yürüttüğü çalışmalar, güvenli bir gelecek inşası açısından hayati önem taşımaktadır.

AFAD stands out not only as an institution that intervenes during disasters, but also as a strategic structure that analyzes risks in advance, raises public awareness, ensures inter-institutional coordination, and assumes humanitarian responsibility at an international scale. With its institutional capacity, expert human resources, and technological equipment, AFAD carries out disaster management with a holistic approach and remains at the center of Türkiye's goal of becoming a disaster-resilient society. The efforts of AFAD are vital for building a safe future by strengthening a culture of preparedness, minimizing loss of life and property, and managing crises effectively.



SABIR VE
ESTETİĞİN
BULUŞTUĞU
SANAT:

NAKİŞ

EMBROIDERY, THE ART WHERE
PATIENCE MEETS AESTHETICS

Özge IŞIK YEŞİLİRMAK

Nakış; iğne ve ipliğin buluşmasıyla ortaya çıkan; estetik, emek ve kültürel anlamı bir arada barındıran köklü bir el sanatıdır. Yüzyıllar boyunca farklı toplumlarda gelişerek zenginleşen nakış; yalnızca kumaşları süsleyen bir teknik değil, aynı zamanda geleneklerin, duyguların ve yaşam biçimlerinin sembolik bir anlatım aracıdır. Her motif, işlendiği dönemin sosyal yapısını ve ustasının estetik anlayışını yansıtarak kültürel hafızanın önemli bir parçası hâline gelmiştir.



Embroidery is a deeply rooted handicraft that emerges from the meeting of needle and thread, bringing together aesthetics, labor, and cultural meaning. Over the centuries, embroidery has developed and grown richer across different societies; it is not only a technique that decorates fabrics, but also a symbolic means of expressing traditions, emotions, and ways of life. Each motif reflects the social structure of its era and the aesthetic perspective of its maker, becoming an important part of cultural memory.



Nakış; kökenleri Antik Çağ'a kadar uzanan ve günümüzde de varlığını sürdüren, derin bir kültürel geçmişe sahip geleneksel bir süsleme tekniğidir. Tarih boyunca farklı toplumlarda şekillenerek gelişen bu uygulama; yalnızca estetik bir üretim biçimi olarak değil, aynı zamanda ait olduğu kültürlerin yaşam tarzlarını, değerlerini ve sanatsal bakış açılarını yansıtan önemli bir ifade alanı olarak değerlendirilmiştir.

Nakışın Kökenine Kısa Bir Bakış

Arkeolojik veriler, iğne ve ipliğin insanlık tarihinde oldukça erken dönemlerden itibaren kullanıldığını göstermektedir. Yaklaşık MÖ 6.500 yıllarına tarihlenen buluntuların İsrail'de, MÖ 4.200 civarına ait örneklerin ise Danimarka'da ortaya çıkarılması; bu araçların boya, kil, taş ve kemik gibi malzemelerden sonra insanın kendini ifade etme sürecinde önemli bir yer edindiğini ortaya koymaktadır. Nakışın belirgin ve tanımlı bir biçim kazanmasının ise Orta Çağ'da, özellikle goblen uygulamalarıyla gerçekleştiği kabul edilmektedir.

Tarihsel süreç içerisinde nakış üretiminde keten, pamuk, ipek ve yün gibi farklı zemin kumaşları ile çeşitli iplik türleri kullanılmıştır. Pamuk kumaş üzerine gerçekleştirilen en erken nakış örneklerinin MÖ 2000'li yıllarda Hindistan'da görüldüğü; Çin'de ise MÖ 3.000 yıllarında başlayan nakış geleneğinin, 4. yüzyılda ileri düzey ipek nakış örnekleriyle öne çıktığı bilinmektedir. Tercih edilen kumaş türlerinin, üretim alanının coğrafi yapısıyla doğrudan ilişkili olduğu kabul edilmektedir. Antik Dönem'e ait örneklerde pamuk ve keten kumaşların yaygınlığı dikkat çekse de bu döneme ilişkin veriler oldukça sınırlıdır.



Embroidery is a traditional decorative technique with a profound cultural background, whose origins extend back to Antiquity and which continues to exist today. Throughout history, this practice has taken shape and evolved within different societies; it has been regarded not only as an aesthetic form of production but also as a significant field of expression that reflects the lifestyles, values, and artistic viewpoints of the cultures to which it belongs.

A Brief Look at the Origins of Embroidery

Archaeological evidence indicates that needles and thread have been used since very early periods in human history. The discovery of tools dated to approximately 6500 BCE in Israel and to around 4200 BCE in Denmark reveals that these tools—along with materials such as paint, clay, stone, and bone—came to occupy an essential place in humanity's process of self-expression. It is accepted that embroidery took on a distinct form during the Middle Ages, particularly through tapestry (gobelin) practices.

Throughout the historical process, various base fabrics such as linen, cotton, silk, and wool, along with different types of thread, have been used in embroidery production. It is known that the earliest examples of embroidery on cotton fabric appeared in India around 2000 BCE; in China, the embroidery tradition that began around 3000 BCE became prominent in the 4th century, with advanced silk embroidery. It is accepted that the preferred fabric types were directly related to the geographical characteristics of the production area. Although the prevalence of cotton and linen fabrics draws attention in examples from Antiquity, data regarding this period remain quite limited.

Süslemeden Prestije

Nakışın, dikiş tekniğinin keşfinden sonra süsleme amacıyla geliştiği söylenmektedir. Kaynaklar; bu uygulamanın 3. yüzyıldan itibaren görülmeye başlandığını, özellikle 12. ve 15. yüzyıllar arasında ise toplumsal statü ve prestijin bir göstergesi olarak kullanıldığını ortaya koymaktadır. Bu dönemde kadife gibi değerli kumaşlar üzerine altın ve gümüş ipliklerle birlikte inci ve kıymetli taşların işlendiği örnekler öne çıkmaktadır. 17. yüzyıla gelindiğinde Fransa'da nakışın, mobilya döşemeleri ve duvar süslemelerinde kullanılmasıyla birlikte sanatsal bir nitelik kazandığı ve en parlak dönemlerinden birini yaşadığı belirtilmektedir.



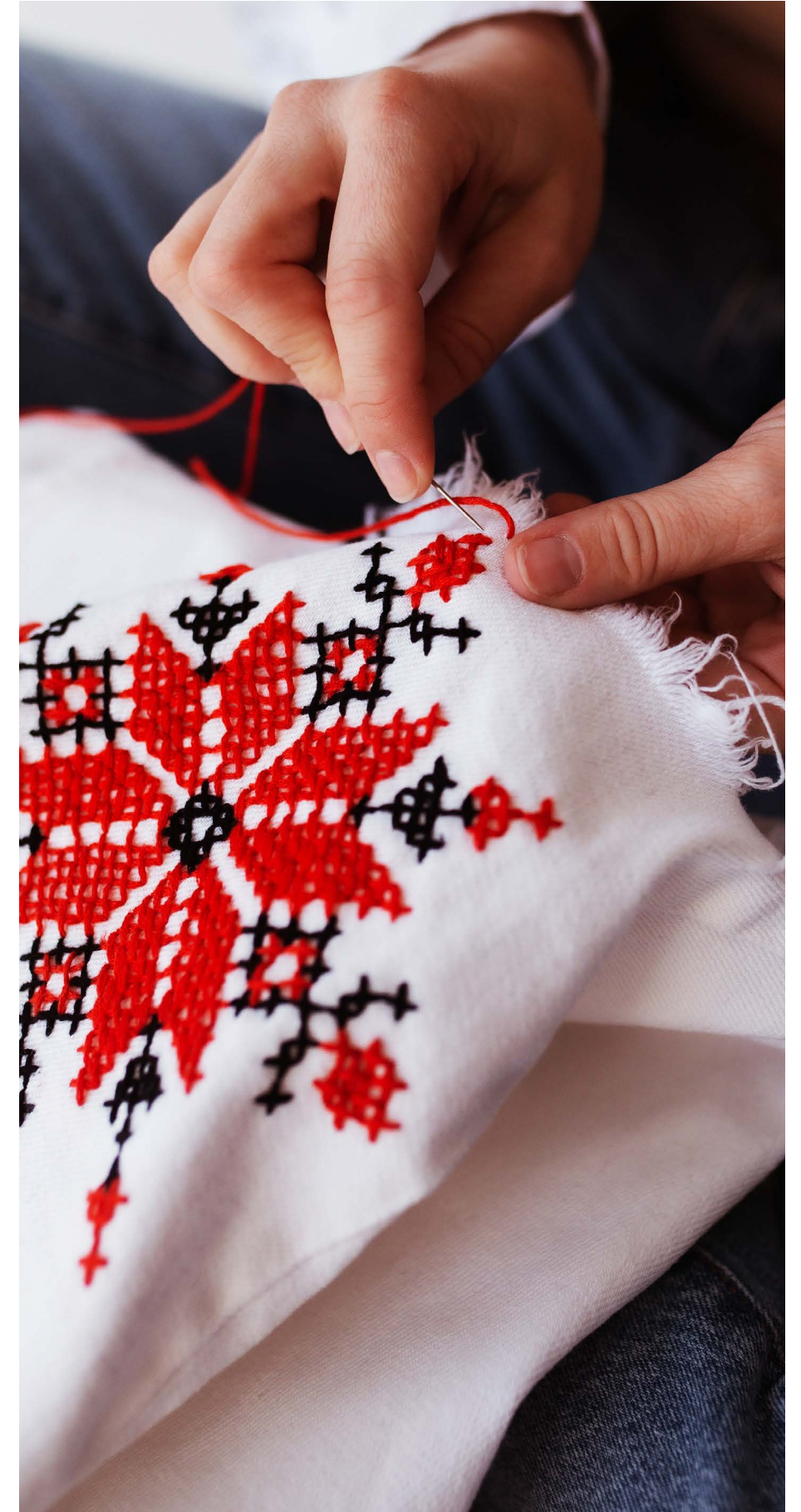
From Ornamentation to Prestige

It is stated that embroidery developed for decorative purposes after the discovery of sewing techniques. Sources indicate that this practice began to be seen from the 3rd century onward, and that, especially between the 12th and 15th centuries, it was used as an indicator of social status and prestige. During this period, examples featuring gold and silver threads, along with pearls and precious stones, embroidered onto valuable fabrics such as velvet, became prominent. By the 17th century, embroidery in France had acquired an artistic quality and entered one of its most brilliant periods as it began to be used for furniture upholstery and wall decorations.

Conceptually, embroidery has been defined in different ways throughout history. In Ottoman Turkish, the term nakış encompassed ornamentation and pictorial representation and was used to describe two-dimensional artworks of figurative or abstract character. Over time, this concept narrowed and came to refer specifically to decorations made on fabric surfaces using thread; in modern Turkish, it has become established in this form. In contemporary dictionaries, embroidery is defined as an intricate decorative work produced on fabric surfaces using colored threads, gold thread (sırma), or metallic thread (sim), either by hand or by machine.

Uzun yıllar boyunca üretim biçimi nedeniyle nakış, toplumsal cinsiyet temelli bir bakış açısıyla "kadın işi" olarak değerlendirilmiştir. Ancak Arts and Crafts hareketinin öncülerinden William Morris, bu algının dönüşmesinde etkili olmuştur. El işçiliği ve zanaatı ön plana çıkarmayı amaçladığı atölyelerinde, ev tekstili ürünlerini nakışla süsleyerek bu tekniği sanatsal ve estetik bir üretim alanı olarak yeniden konumlandırmıştır.

For many years, due to its mode of production, embroidery was viewed through a gender-based perspective as "women's work." However, William Morris—one of the pioneers of the Arts and Crafts movement—played a significant role in transforming this perception. In his workshops, where he aimed to foreground handicraft and artisanry, he decorated home textiles with embroidery and repositioned this technique as an artistic and aesthetic field of production.



Günümüzde Nakış

Sanayi Devrimi ile birlikte nakış üretiminde önemli değişimler yaşanmıştır. 1960'lı yıllardan itibaren teknolojik gelişmelere paralel olarak makine nakışı yaygınlaşmış, el emeğine dayalı üretim ise daha sınırlı alanlardavardır. Günümüzde teknolojinin sağladığı imkânlar sayesinde, farklı ölçekte ve karmaşıklıkta desenlerin üretilebildiği görülmektedir. Buna rağmen, el nakışının özgünlüğü ve taşıdığı sanatsal değer nedeniyle hâlen tercih edildiği ifade edilmektedir.

Günümüzde nakış, geleneksel olan ile çağdaş ifade biçimlerini bir araya getiren güçlü bir sanat aracı olarak ele alınmaktadır. Malzeme ve teknik açısından dönemin estetik ve düşünsel yaklaşımlarından beslenen bu uygulama, pek çok sanatçı tarafından yeniden yorumlanmakta ve güncel sanat içerisinde kendine özgü bir konum edinmektedir.

Embroidery Today

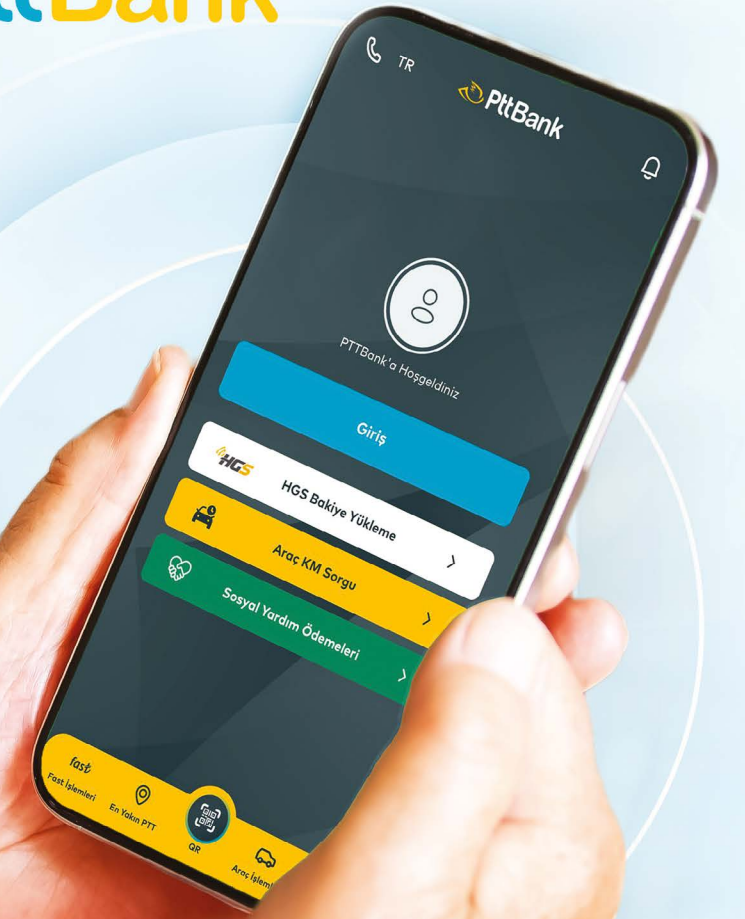
With the Industrial Revolution, significant changes occurred in embroidery production. From the 1960s onward, in parallel with technological developments, machine embroidery became widespread, while hand-based production continued to exist in more limited areas. Today, thanks to technological opportunities, patterns of varying scale and complexity can be produced. Nevertheless, it is stated that hand embroidery is still preferred for its uniqueness and artistic value.

Today, embroidery is regarded as a powerful artistic medium that brings together the traditional and contemporary forms of expression. Nourished by the aesthetic and intellectual approaches of its time in terms of material and technique, this practice is being reinterpreted by many artists and has gained a distinctive position within contemporary art.



Maaşını PTT'den alan emekli müşterilerimizin dijital kanallardan yapacağı EFT/FAST ve aktarma işlemleri artık ÜCRETSİZ

 PttBank



 Ptt

www.ptt.gov.tr

 /PTTKurumsal

 /Ptt.Kurumsal

 /pttkurumsal

444
1788

KIŞIN KEYİFLİ SPORU: KAR AYAKKABISIYLA YÜRÜYÜŞ

SNOWSHOE HIKING, A PLEASANT WINTER SPORT

Ayşen Şevval TAŞKIN

Kış aylarında karlı alanlarda yapılan yürüyüşlerde kar ayakkabıların önemli bir rol oynar. Hem tarihsel bir geçmişe sahip olan hem de günümüzde modern malzemelerle üretilen bu ekipmanlar, karlı bölgelerde güvenli hareket etmeye yardımcı olur.



In winter walks in snowy areas, snowshoes are essential. With both a historical background and modern versions produced today using contemporary materials, this equipment helps people move safely in snow-covered regions.



Kar ayakkabısı; genellikle iki ya da ikiden fazla çapraz parça ile sağlamlaştırılmış, kayışlarla ayağa sabitlenen, hafif ve oval biçimli, tenis raketini andıran bir formdan oluşur. Yumuşak kar üzerinde batmadan yürümeyi ya da koşmayı mümkün kılar. Tarih boyunca Kuzey Amerika'nın sert kış koşullarına sahip kuzey bölgelerinde Kızılderililer ve Eskimolar tarafından yaygın olarak kullanılmıştır. Günümüzde ise başta avcılar ve kürk avcılar olmak üzere çiftçiler, oduncular ve doğa sporlarına ilgi duyan kişiler tarafından tercih edilmektedir.

Kar ayakkabısıyla yürüyüşün kökeni, birkaç bin yıl önce Kuzey Asya'ya kadar uzanır. Kuzey Amerika'daki yerli topluluklar ve ilk yerleşimciler için kar ayakkabıları, kış mevsiminde ulaşımı mümkün kılan temel araçlardan biri olmuştur. Günümüzde ise kar motosikletleri ve benzeri araçların ilerleyemediği zorlu alanlarda; avcılar, kürk avcılar ve çeşitli saha çalışanları tarafından hâlâ kullanılmaya devam etmektedir.

A snowshoe generally consists of a lightweight, oval-shaped frame—resembling a tennis racket—reinforced with two or more crosspieces and fastened to the foot with straps. It allows walking or running on soft snow without sinking. Throughout history, it has been widely used by Native Americans and Eskimos in the northern regions of North America, where winter conditions are harsh. Today, it is preferred by hunters and trappers in particular, as well as farmers, loggers, and individuals interested in outdoor sports.

The origins of snowshoe walking extend back several thousand years to North Asia. For indigenous communities in North America and early settlers, snowshoes were among the primary tools that enabled winter travel. Today, they are still used in challenging terrain where snowmobiles and similar vehicles cannot travel, particularly by hunters, trappers, and various field workers.



Kar ayakkabıları temel olarak iki ana grupta toplanır: Kısa, geniş ve kuyruksuz, ayı pençesini andıran modeller ile uzun, dar ve kuyruklu modeller. Ayı pençesi biçimindeki kar ayakkabıları, manevra kabiliyetinin önemli olduğu engebeli ya da sık ormanlık alanlarda daha kullanışlıdır. Uzun ve kuyruklu olanlar ise açık arazilerde ve yarış amaçlı kullanımlarda avantaj sağlar. Geleneksel olarak deri bağcıklı ahşaptan üretilen kar ayakkabıları, 1980'li yıllardan itibaren hafif metal, sentetik bağcık ve plastik malzemelerle de üretilmeye başlanmıştır.

Snowshoes are generally classified into two main groups: short, wide, tailless models resembling a bear paw, and long, narrow models with tails. Bear paw-shaped snowshoes are more practical in rugged or densely forested areas where maneuverability is essential. Long-tailed models offer advantages in open terrain and competitive use. Traditionally made of wood with leather lacing, snowshoes began to be manufactured from light metal, synthetic lacing, and plastic materials starting in the 1980s.



Winter trips to parks and mountainous areas require attention and preparation due to avalanche risk, hypothermia, frostbite, and rapidly changing weather; however, with proper planning and precautions, a winter visit can be safe and enjoyable. Since conditions in mountain environments can change quickly, being prepared for every scenario is of great importance. Because air temperature and wind can vary throughout the day, dressing in layers is one of the most effective ways to protect yourself.

Especially during transitional seasons when winter sports are practiced, hazards that are difficult to notice visually can pose serious risks. Meltwater flowing beneath the snow can create large cavities beneath thin layers of snow, which are wholly or partially invisible from the surface and are known as snow bridges. These snow bridges, which are generally unmarked, may collapse when stepped on, posing a life-threatening danger.

Kış aylarında parklarda ve dağlık alanlarda yapılan geziler; çığ riski, hipotermi, donma tehlikesi ve hızla değişen hava koşulları nedeniyle dikkat ve hazırlık gerektirir ancak doğru planlama ve gerekli önlemlerle kış mevsiminde yapılacak bir ziyaretin güvenli ve keyifli geçmesi mümkündür. Dağ ortamında koşullar kısa süre içinde değişebileceğinden, her duruma hazırlıklı olmak büyük önem taşır. Gün boyunca hava sıcaklığının ve rüzgârın değişebilmesi nedeniyle kat kat giyinmek en etkili korunma yöntemlerinden biridir.

Özellikle kış sporlarının yapıldığı ara mevsimlerde, gözle fark edilmesi zor tehlikeler ciddi riskler oluşturabilir. Eriyen karın altında akan su, yüzeyden kısmen ya da tamamen görünmeyen ve kar köprüleri olarak adlandırılan ince kar tabakalarının altında büyük boşluklar meydana getirebilir. Genellikle işaretlenmeyen bu kar köprüleri, üzerine basıldığında çökerek hayati tehlikeye yol açabilir.



Bu tür risklerden korunmak için aşağıdaki güvenlik önlemlerine dikkat edilmesi önerilir:

- Yürüyüşlerinizi tek başınıza yapmaktan kaçının, yanınızda bulunacak bir kişi acil durumlarda yardım çağırabilir.
- Yola çıkmadan önce, yürüyüş yapılacak bölgedeki güncel koşullar ve olası tehlikeler hakkında ziyaretçi merkezlerinden bilgi alın.
- Karlı arazilerde işaretlenmiş ve güvenli rotaları takip edin.
- Kar altında su akıntısı bulunma ihtimali olan dere yataklarından ve çöküntü alanlarından uzak durun.
- Karda oluşan çukurlara ve girintilere dikkat edin, mümkünse akan su seslerini dinleyerek riskli alanları tespit etmeye çalışın.
- Dik ve eğimli yamaçlarda yürüyüş yaparken buz baltası veya kaymayı önleyici ekipmanlar kullanarak düşme riskini azaltın.

To protect against such risks, it is recommended to pay attention to the following safety measures:

- Avoid hiking alone; a companion can call for help in emergencies.
- Before setting out, obtain information from visitor centers about current conditions and possible hazards in the area where the walk will take place.
- Follow marked and safe routes on snowy terrain.
- Stay away from streambeds and depressions where there may be water flow beneath the snow.
- Be cautious of holes and indentations in the snow; if possible, try to identify risky areas by listening for the sound of running water.
- When walking on steep and sloped terrain, reduce the risk of falling by using an ice axe or anti-slip equipment.



What You Need to Know About Snowshoe Hiking

Snowshoe hiking offers a different experience compared to other types of nature walks. Depending on the depth of the snow, this form of walking may require far more effort than walking the same route on snow-free ground.

People who are not accustomed to snowshoeing have found it beneficial to try different stepping and walking techniques during the hike to maintain balance. Since snowshoes cause steps to be taken wider than usual, they may lead to hip pain in particular.

In areas with intense snow, a kicking technique can be used to progress. A slight kick made while lifting the foot helps remove snow that has accumulated in front of the snowshoe. In addition, it may be necessary to stop from time to time to clear the clumps of snow that build up at the front of the snowshoe. Trekking poles provide essential support while clearing these accumulations.

Kar Ayakkabısıyla Yürüyüşte Bilmeniz Gerekenler

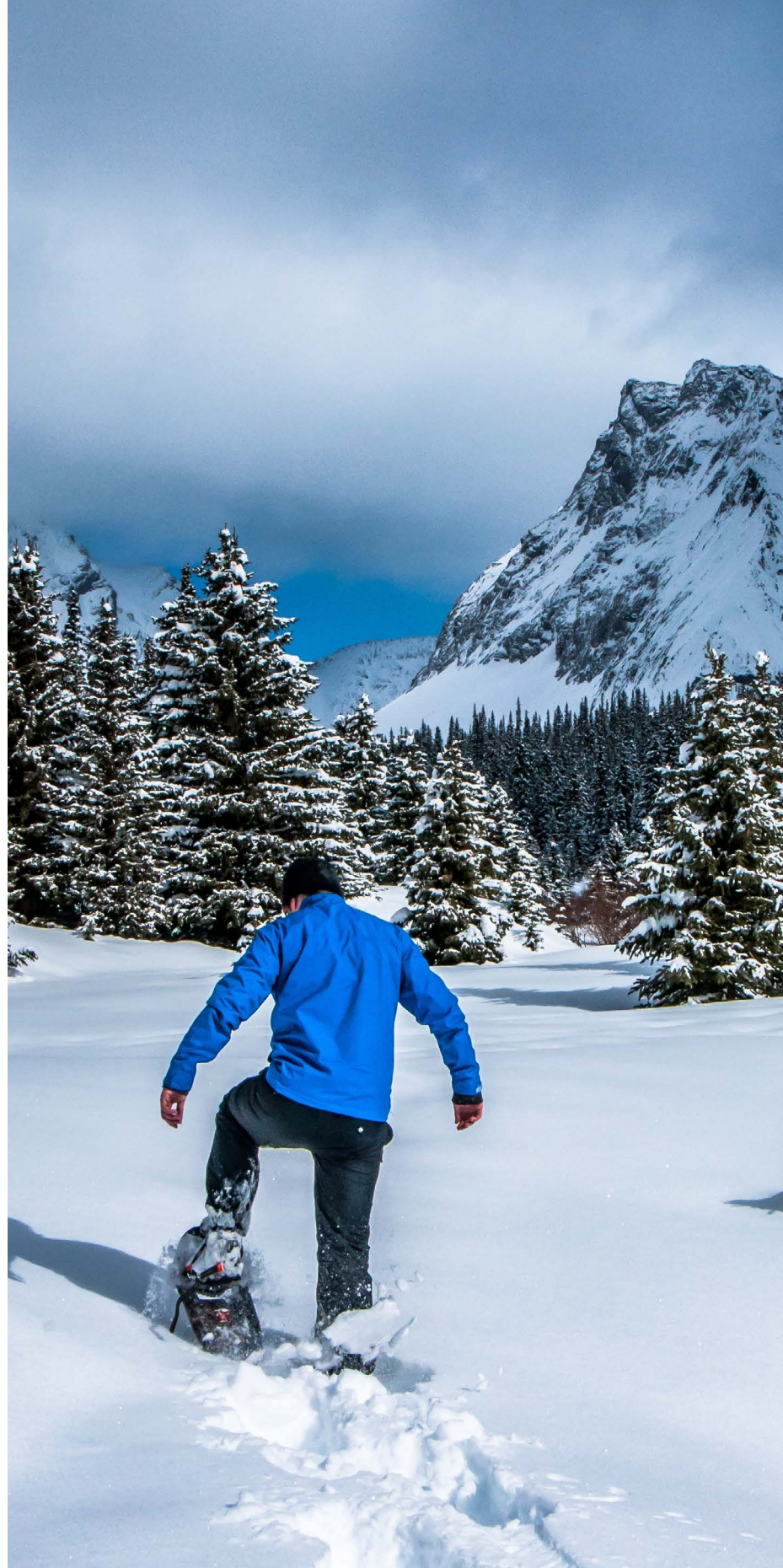
Kar ayakkabısıyla yürüyüş, diğer doğa yürüyüşlerinden farklı bir deneyim sunar. Karın derinliğine bağlı olarak bu yürüyüş türü, aynı parkurda karsız zeminde yapılan yürüyüşe kıyasla çok daha fazla efor gerektirebilir.

Kar ayakkabısına alışık olmayan kişiler, yürüyüş sırasında vücut dengesini sağlamak için farklı adım ve yürüme teknikleri denemenin faydalı olduğunu fark etmiştir. Kar ayakkabıları adımların normalden daha geniş atılmasına neden olduğundan, özellikle kalça ağrıları oluşturabilir.

Karın çok derin olduğu alanlarda ilerlemek için tekme atma tekniği kullanılabilir. Ayağı yukarı kaldırırken yapılan hafif bir tekme, kar ayakkabısının önünde biriken karın atılmasına yardımcı olur. Ayrıca, kar ayakkabısının ön kısmında biriken kar topraklarını temizlemek için zaman zaman durmak gerekebilir. Bu birikintileri temizlerken batonlar önemli bir destek sağlar.

Kar ayakkabısıyla yürüyüş; kış mevsimini pasif bir bekleyiş olmaktan çıkararak doğayla iç içe, bedensel dayanıklılığı artıran ve insani zihinsel olarak yenileyen bir aktivitedir. Doğru ekipman, uygun teknikler ve güvenlik önlemleriyle gerçekleştirildiğinde her yaştan doğa ve spor tutkunu için erişilebilir bir kış etkinliği hâline gelir.

Snowshoe hiking transforms winter from a passive waiting period into an activity intertwined with nature—one that increases physical endurance and mentally refreshes the individual. When carried out with proper equipment, appropriate techniques, and safety precautions, it becomes an accessible winter activity for nature and sports enthusiasts of all ages.



TURPEX

TURKISH PARCEL EXPRESS
Turpex is a service of PTT Turpex bir PTT hizmetidir

Yurt Dışı Kargonun Adı YAYGIN HİZMET AĞI, HIZLI DAĞITIM, CAZİP FİYAT

Ülkemizdeki yaygın hizmet ağıımız ile uluslararası gönderilerinizi
Dünyada 200'ün üzerinde noktaya uygun fiyatlarla gönderebilirsiniz.

TURPEX
TURKISH PARCEL EXPRESS
e-Ticareti ve İhracatı Destekleyen Hizmet



www.ptt.gov.tr

/PTTKurumsal

/Ptt.Kurumsal

@pttkurumsal

444
1788



**KÂĞIT VE
DERİDEN DOĞAN ZARAFET:**

KATI' SANATI

**THE ART OF KATI', ELEGANCE BORN
OF PAPER AND LEATHER**

Özge IŞIK YEŞİLIRMAK

Kesme tekniğine dayalı süsleme anlayışının en zarif örneklerinden biri olan kati' sanatı, yüzyıllar boyunca farklı coğrafyalarda uygulanmış olmakla birlikte en seçkin örneklerini Osmanlı Dönemi'nde vermiştir. Yazı ve bezeme unsurlarının oyularak yeni yüzeylerde yeniden kurgulanmasıyla oluşan bu sanat dalı, hem teknik inceliği hem de estetik gücüyle klasik Türk sanatları arasında özgün bir konuma sahiptir.



As one of the most refined examples of decorative arts based on the cutting technique, the art of kati' has been practiced across different geographies for centuries, yet it produced its most distinguished examples during the Ottoman Period. Formed through the carving and re-composition of calligraphic and ornamental elements on new surfaces, this art form holds a unique place among Classical Turkish arts, marked by its technical delicacy and strong aesthetic power.

Katı' Sanatının Tanımı ve Tekniği

Arapça kökenli bir sözcük olan kat, "kesmek" anlamına gelir. Bu kelimeden türeyen katı', kâğıt ya da deri gibi yüzeylerin oyularak yazı ve süsleme unsurlarına dönüştürülmesi esasına dayanır. Sanatkâr, belirlediği yazı veya motifi keskin bir alet yardımıyla yüzeyden çıkarır; ortaya çıkan boşluklu alan ya da kesilen parça, farklı bir zemine yapıştırılarak yeni bir kompozisyon oluşturulur.

Bu uygulamada kesme işlemiyle boş kalan bölüme dişi, çıkarılan yazı veya şekle ise erkek adı verilir. Erkek ve dişi parçalar ayrı yüzeylerde değerlendirilerek birbirinden bağımsız iki eser elde edilebilir. Katı' çalışmalarını yalnızca kâğıtla sınırlı değildir; deri kullanılarak yapılan örnekler de bu sanatın önemli bir bölümünü oluşturur. Kâğıt veya deri üzerine oyularak yapılan bu eserler "mukatta", bu alanda çalışan sanatçılar ise "kattâ" olarak adlandırılır.



Definition and Technique of the Art of Katı'

The word kat is of Arabic origin and means "to cut." Derived from this term, katı' is based on the principle of carving surfaces such as paper or leather and transforming them into calligraphic and decorative elements. The artist cuts out the selected script or motif from the surface using a sharp tool; the resulting openwork area or the cut-out piece is then pasted onto a different background to create a new composition.

In this practice, the area left empty through cutting is called the female (dişi), while the removed script or motif is called the male (erkek). Since the male and female pieces can be evaluated on separate surfaces, two independent works may be produced from a single cutting process. Katı' works are not limited to paper; examples made using leather also constitute an essential part of this art. Works produced by carving on paper or leather are called mukatta, while artists working in this field are called kattâ.

Tarihsel Gelişim Süreci

Tarihsel açıdan bakıldığında, katı' sanatının en eski örnekleri deri malzeme ile hazırlanmış olup 14. yüzyıla kadar uzanmaktadır. Kâğıt çalışmaları ise 15. yüzyıldan itibaren görülmeye başlanmıştır. 16. yüzyılda Osmanlı sanat ortamında kendine güçlü bir yer edinen katı', Türk süsleme sanatları içerisinde özgün bir kimlik kazanmıştır. Özellikle Kanuni Sultan Süleyman Devri'nde, kitap süslemelerinde yoğun biçimde tercih edilen bir teknik hâline gelmiştir.

Bu dönemin öne çıkan eserlerinden biri, 1540 yılında Mehmet b. Gazanfer tarafından ta'lik hatla hazırlanan Gûy u Çevgan adlı yazmadır. Mukatta yazının en nitelikli örneklerinden biri kabul edilen bu eser, katı' sanatının ulaştığı düzeyi gözler önüne serer. Aynı dönemde, oyma tekniğiyle hazırlanmış sayfa kenarı süslemeleri ile deri üzerine işlenen nakışlı ciltler de dikkat çeken sanat ürünleri arasında yer alır.

16. yüzyıldaki yaygın kullanımı sayesinde gelişimini sürdüren kâğıt oymacılığı, 17. ve 18. yüzyıllarda tezhip ve cilt sanatıyla birlikte ilerleme kaydetmiştir. 18. yüzyılda özellikle çiçek motiflerin çeşitlenmesiyle katı' sanatı yeni bir görsel zenginlik kazanmıştır. Aynı yüzyıllarda Avrupa'da da ilgi uyandıran bu sanat, Oryantalizm etkisiyle Doğu kültürlerine yönelen Batılılar aracılığıyla Avrupa'ya taşınmış ve uluslararası bir nitelik kazanmıştır.



Historical Development Process

From a historical perspective, the earliest examples of the art of katı' were produced on leather and date back to the 14th century. Paper-based works began to appear from the 15th century onward. In the 16th century, katı' gained a strong position within the Ottoman artistic milieu and acquired a distinctive identity among Turkish decorative arts. Especially during the reign of Suleiman the Magnificent, it became a widely preferred technique in manuscript ornamentation.

One of the prominent works of this period is the manuscript titled Gûy u Çevgan, prepared in ta'lik calligraphy in 1540 by Mehmet b. Gazanfer. Considered one of the most accomplished examples of mukatta calligraphy, this work reveals the level reached by the art of katı'. During the same period, page-border ornaments carved and embroidered leather bindings were also among the remarkable artistic productions.

Thanks to its widespread use in the 16th century, paper-cutting continued to develop, and in the 17th and 18th centuries, it advanced further alongside illumination (tezhip) and bookbinding arts. In the 18th century, especially with the diversification of floral motifs, the art of katı' gained a new visual richness. This art, which also attracted interest in Europe during the same centuries, was carried to Europe through Westerners who turned toward Eastern cultures under the influence of Orientalism, and thus acquired an international character.

Osmanlı Katı' Sanatı

Katı' sanatının Osmanlı topraklarına, büyük ölçüde Fars kültür çevresi aracılığıyla ulaştığı söylenebilir. Acem üslubundaki kâğıt oyma örnekleriyle karşılaştırıldığında, Osmanlı Dönemi'ne ait çalışmaların daha yalın bir anlayışla ve sınırlı renk kullanımıyla hazırlandığı görülür. Özellikle deri üzerine yapılan uygulamalarda altın dışında renk kullanma arayışları dikkat çeker; bu amaçla lâke ve renkli şemse tekniklerinden yararlanılmıştır. Katı' sanatı, müşebbek

deri altına yerleştirilen renkli kâğıtlar sayesinde cilt sanatına hareket ve derinlik kazandıran bir unsur hâline gelmiştir.

Kullanım sırasında kâğıtların zarar görme ihtimali yüksek olduğundan kâğıt oyma süslemelerinin, daha sert alanlar olan kap içlerinde tercih edildiği anlaşılmaktadır. Bu nedenle Osmanlı Dönemi'ne ait en erken katı' örnekleri, yazma eserlerin kaplarında karşımıza çıkar. Katı' sanatının bağımsız bir sanat dalı olarak gelişmesi ve bu alanda nitelikli eserlerin verilmesi ise 16. yüzyılda gerçekleşmiştir.



Ottoman Katı' Art

It can be said that katı' reached Ottoman lands primarily through the Persian cultural sphere. When compared to paper-cutting examples in the Persian (Acem) style, Ottoman-period works appear to have been produced with a more plain approach and with limited use of color. Especially in leather-based applications, efforts to incorporate colors other than gold draw attention; for this purpose, lacquer (lâke) and colored şemse techniques were employed. Katı' became an element that

added movement and depth to the bookbinding art through colored papers placed beneath pierced (müşebbek) leather.

Given the high likelihood of damage to paper during use, it is understood that paper-cut ornaments were preferred in more protected and rigid areas, such as the inner covers. For this reason, the earliest Ottoman examples of katı' are encountered on manuscript covers. The development of katı' as an independent artistic field and the production of high-quality works in this area took place in the 16th century.



Osmanlı katı'sının erken dönem kâğıt oyma örneklerinde bahar mevsimini yansıtan ağaçlar, çiçekler ve bahçe kompozisyonları ön plana çıkar. Kanûnî Sultan Süleyman Dönemi'nde özellikle oyma tekniğiyle hazırlanmış hat eserleri dikkat çekmektedir. Bu eserlerde farklı renkte kâğıtlar kullanılmış, vassâle tekniğiyle oluşturulan sayfalar tercih edilmiştir. Gül, sümbül ve lale gibi çiçeklerin yer aldığı vazo düzenlemelerinin yanı sıra bazı kâğıt oymalarda değerli taşların da kullanıldığı görülür.

Lale Devri'nin etkisiyle birlikte manzara tasvirleri ve hayvan figürlerinden oluşan kompozisyonlar yaygınlaşmıştır. Tavşan, tilki, tazi, balık, kuğu ve tavus kuşu gibi hayvan betimlemeleri, kâğıt oyma eserlerde sıkça karşılaşılan unsurlar arasındadır. Dönemin sonlarına doğru ise Batı sanatının etkisiyle hazırlanan, pastel tonların hâkim olduğu oymalar öne çıkmaktadır. Bunun yanı sıra geometrik desenlerle süslenmiş, tek parça hâlinde hazırlanmış kâğıt oyma hat levhaları da Osmanlı katı sanatının dikkat çekici uygulamaları arasında yer alır.



In early Ottoman examples of paper-cut katı', trees, flowers, and garden compositions reflecting springtime come to the forefront. During the reign of Suleiman the Magnificent, calligraphic works prepared with the carving technique are particularly notable. In these works, papers of different colors were used, and pages produced with the vassâle technique were preferred. Alongside vase arrangements featuring flowers such as roses, hyacinths, and tulips, some paper-cut works also include precious stones.

Influenced by the Tulip Era, compositions featuring landscape depictions and animal figures became widespread. Animal representations such as rabbits, foxes, greyhounds, fish, swans, and peacocks are among the frequently encountered elements in paper-cut works. Toward the end of the period, carvings influenced by Western art, dominated by pastel tones, stand out. In addition, geometric-patterned paper-cut calligraphic panels, prepared as single pieces, are among the remarkable applications of Ottoman katı' art.



Topkapı Sarayı Müzesi Kütüphanesi, katı sanatı açısından son derece zengin bir koleksiyona sahiptir. Deri oyma ciltler, oyma hatlarla süslenmiş albümler, kâğıt oyma bezemeler, hayvan ve bitki tasvirleri, vassâle tekniğiyle hazırlanmış eserler ile kutu ve yazı çekmeceleri üzerinde yer alan natüralist manzara ve çiçek bezemelerinin en seçkin örnekleri bu koleksiyonlarda bulunmaktadır.

Gerileme Dönemi

Zamanla geleneksel Türk sanatlarına olan ilginin azalması, katı sanatını da olumsuz etkilemiştir. Hat, cilt ve ebru gibi alanlarda yaşanan gerilemeye paralel olarak katı da eski canlılığını yitirmiş; 19. yüzyılda kayda değer eserlerin ortaya çıkmaması, bu sanat dalının unutulmasına yol açmıştır.

The Topkapı Palace Museum Library holds an exceptionally vibrant collection of katı' art. The most distinguished examples of pierced leather bindings, albums decorated with carved calligraphy, paper-cut ornaments, animal and plant depictions, works produced with the vassâle technique, as well as naturalistic landscape and floral ornaments found on boxes and writing drawers, are preserved in these collections.

Period of Decline

Over time, the decline in interest in traditional Turkish arts negatively affected the art of katı' as well. In parallel with the regression observed in fields such as calligraphy, bookbinding, and marbling (ebru), katı' also lost its former vitality. The lack of notable works in the 19th century led to the gradual disappearance of this art form.



RÜZGÂRLA TAŞINAN SÖZCÜKLER: GİRESUN ISLIK DİLİ

THE GİRESUN WHISTLED LANGUAGE,
WORDS CARRIED BY THE WIND

Ayşen Şevval TAŞKIN

Dağların arasında yankılanan bir ıslık, kimi zaman sözcüklerden çok daha hızlı biçimde kilometrelerce uzağa ulaşır. İnsan sesinin doğayla bütünleştiği bu özgün iletişim yöntemi, yüzyıllardır varlığını sürdüren ıslık dilinin temelini oluşturur. Etkileyici olduğu kadar şaşırtıcı olan bu dil, önemli bir kültürel miras niteliği taşır.

A whistle echoing between mountains can sometimes reach kilometers away, far more quickly than words. This unique method of communication, where the human voice merges with nature, forms the foundation of the whistled language that has endured for centuries. As impressive as it is astonishing, this language constitutes an important cultural heritage.



Doğu Karadeniz'in engebeli coğrafyasında, özellikle Giresun'un Çanakçı ilçesine bağlı Kuşköy ve çevresinde yüzyıllardır yaşayan ıslık dili; sadece bir ses çıkarma yöntemi değil, coğrafi zorunluluklardan doğmuş karmaşık bir akustik iletişim biçimidir.

Islık Dilinin Tanımı ve Teknik Yapısı

Islık dili, dildeki kelimelerin ses tellerinin titreşimiyle değil; dilin ağız içinde çeşitli şekillere sokularak, dişler ve dudaklar yardımıyla oluşturulan bir hazneden üflenen ıslığın modülasyona uğratılmasıyla ortaya çıkar. Kaynaklara göre bu iletişim sisteminin temel özellikleri şunlardır:

- **Dilin Uzantısı Olması:** Islık dili, ana dilden ayrı bir dil veya lehçe değil, konuşulan dilin akustik bir uzantısıdır. İnsanlar, konuşma seslerinin temel bileşenlerini ıslık sesine kodlayarak aktarırlar.
- **Sonsuz Kelime Dağarcığı:** Teorik olarak ıslık dilinin kelime bilgisi sınırsızdır ve hemen hemen her kelime bu yolla telaffuz edilebilir. Kalıplaşmış cümlelerden oluşan basit bir kod sisteminden çok daha fazlasıdır, gerçek bir telekomünikasyon sistemi işlevi görür.
- **Akustik Güç:** Islık dili, özellikle uzun mesafeli etkileşim, gürültülü ortamlar veya gizlilik gerektiren durumlar için doğal bir yoldur. Bir vadiden diğerine, sesin fiziksel olarak ulaşamayacağı mesafelerde iletişimi mümkün kılar.

In the rugged geography of the Eastern Black Sea region, particularly in Kuşköy and its surroundings in the Çanakçı district of Giresun, the whistled language has been used for centuries. It is not merely a way of producing sound, but a complex form of acoustic communication born out of geographical necessity.

Definition of the Whistled Language and Its Technical Structure

The whistled language is produced not through the vibration of the vocal cords, but through the modulation of a whistle created by shaping the tongue inside the mouth and blowing from a resonant chamber formed with the help of the teeth and lips. According to sources, the main characteristics of this communication system are as follows:

- **An Extension of Spoken Language:** The whistled language is not a separate language or dialect from the primary language; it is an acoustic extension of the spoken language. People transmit the basic components of speech sounds by encoding them into whistle tones.
- **An Infinite Vocabulary:** In theory, the vocabulary of the whistled language is unlimited, and almost any word can be pronounced through this method. It is far more than a simple code system consisting of fixed sentences; it functions as a genuine telecommunications system.
- **Acoustic Power:** The whistled language is a natural means of communication, especially for long-distance interaction, noisy environments, or situations requiring privacy. It enables communication from one valley to another across distances where the human voice cannot physically reach.

Coğrafi ve Kültürel Bağlam

Islık dilinin ortaya çıkışındaki en önemli etken coğrafi şartlardır. Doğu Karadeniz'in dağlık yerleşme yapısı, evlerin birbirine uzaklığı ve arazinin aşırı engebeli oluşu; insanların birbirleriyle iletişim kurmak için ıslığın ses hacminden yararlanmasına zemin hazırlamıştır.

Çobanlık Kültürü:

Islık dilinin başlangıç tarihi tam olarak bilinmese de sahadaki mülakatlar bu dilin yüz yıllardır kullanıldığını ve özellikle çobanlık faaliyetlerinin bir ürünü olduğunu göstermektedir. Çobanlar, bu dili hem birbirleriyle haberleşmek hem de hayvanlarına yön ve hareket vermek amacıyla kullanmışlardır.

Geographical and Cultural Context

The most crucial factor behind the emergence of the whistled language is geographical conditions. The scattered settlement pattern of the Eastern Black Sea region, the distance between homes, and the extremely rugged terrain created conditions in which people relied on the volume and range of whistles to communicate.

Shepherding Culture:

Although the exact date of origin of the whistled language is not known, field interviews indicate that it has been used for centuries and is particularly associated with shepherding activities. Shepherds used this language both to communicate with one another and to give direction and movement cues to their animals.



Küresel Yayılım:

Islık dili sadece Türkiye'ye özgü değildir; İspanya (Kanarya Adaları), Yunanistan, Meksika, Çin ve Papua Yeni Gine gibi dağlık alanlara sahip birçok bölgede de benzer kullanımlar mevcuttur.

Güncel Durum ve Koruma Çabaları

Günümüzde ıslık dili, teknolojik gelişmeler ve sosyoekonomik değişimler nedeniyle yok olma tehlikesiyle karşı karşıyadır. Cep telefonu gibi kitle iletişim araçlarının kullanımının yaygınlaşması, gençlerin bu dile olan ihtiyacını azaltmıştır. Ayrıca köyden kente göç ve dili kullanan yaşlı nüfusun dış sağlık sorunları (ıslık çalmayı zorlaştırması), kullanım alanını daraltmaktadır.



Global Presence: The whistled language is not unique to Türkiye; similar practices also exist in many mountainous regions, including Spain (Canary Islands), Greece, Mexico, China, and Papua New Guinea.

Current Situation and Preservation Efforts

Today, the whistled language faces the threat of disappearance due to technological advancements and socioeconomic changes. The widespread use of mass communication tools such as mobile phones has reduced young people's need for this language. In addition, rural-to-urban migration and dental health problems among the elderly population who use the language (making whistling more difficult) have narrowed its area of use.

Bu kültürel mirasın korunması amacıyla ışık dili, 2017 yılında UNESCO Acil Koruma Gerektiren Somut Olmayan Kültürel Miras Listesi'ne dâhil edilmiştir. Öte yandan Kuşköy'de düzenlenen festivaller, Halk Eğitim Merkezleri bünyesindeki kurslar ve Giresun Üniversitesi Turizm Fakültesi'nde seçmeli ders olarak müfredata alınması, dilin gelecek nesillere aktarılması için atılan kritik adımlardır.

Işık dili, sarp dağların arasında yankılanan bir tür "canlı radyo dalgası" gibidir. Teknolojinin henüz ulaşamadığı dönemlerde doğanın sunduğu engelleri, yine doğanın bir parçası olan sesle aşmanın en estetik yoludur.

To protect this cultural heritage, the whistled language was included on UNESCO's List of Intangible Cultural Heritage in Need of Urgent Safeguarding in 2017. Meanwhile, festivals organized in Kuşköy, courses offered through Public Education Centers, and its inclusion as an elective in the curriculum of the Faculty of Tourism at Giresun University constitute critical steps toward passing the language on to future generations.

The whistled language is like a kind of "living radio wave" echoing among steep mountains. In times when technology had not yet reached such places, it represented the most aesthetic way of overcoming nature's barriers with sound, another element of nature itself.



 Ptt
Exchange

DÖVİZ İŞLEMLERİ PTT İŞ YERLERİNDE

**Dolar, Avro ve
Suudi Arabistan Riyali
Satın Almak ve Bozdurmak
PTT İş Yerlerinde Çok Kolay.**

Havalimanlarında bulunan iş yerlerimiz başta olmak üzere tüm PTT iş yerlerinden Dolar, Avro ve Suudi Arabistan Riyali satın alabilir; Dolar, Avro ve Suudi Arabistan Riyali dahil 12 farklı para birimini güvenle bozdurabilirsiniz.



www.ptt.gov.tr

[/PTTKurumsal](https://www.instagram.com/pttkurumsal)

[/Ptt.Kurumsal](https://www.facebook.com/Ptt.Kurumsal)

[@pttkurumsal](https://www.tiktok.com/@pttkurumsal)

444
1788



KLASİK TAT,
FARKLI AROMA:

KAKAOLU UN HELVASI

COCOA FLOUR HALVA, A CLASSIC
TASTE WITH A DIFFERENT AROMA

Dr. Merve İLBAK TAHMAZ

Soğuk kış günlerinde hem yapımı kolay hem de lezzetiyle iç ısıtan tatlılar sofralarda daha çok yer bulur. Geleneksel mutfağın sevilen tariflerinden un helvası, kakao ile buluştuğunda klasik tadına hoş bir derinlik katar. Çay saatlerinden misafir ikramlarına kadar pek çok sofraya yakışan kakaolu un helvası, az malzemeyle hazırlanması sayesinde pratik bir alternatif sunar.

Gerekli Malzemeler:

Ölçü bilgisi:

Bu tarifte 200 mililitrelik su bardağı ve 120 mililitrelik çay bardağı kullanılmıştır.

Helva İçin:

- 2 su bardağı un
- 2 yemek kaşığı kakao
- 2 dolu yemek kaşığı tereyağı
- Yarım çay bardağından biraz fazla sıvı yağ

Şerbeti İçin:

- 1 buçuk su bardağı süt
- 1 buçuk su bardağı şeker

On cold winter days, desserts that are both easy to prepare and warming in taste find a greater place on our tables. One of the beloved recipes of traditional cuisine, flour halva gains a pleasant depth to its classic flavor when combined with cocoa. Suitable for many occasions, from tea times to guest treats, cocoa flour halva offers a practical alternative thanks to its few ingredients.

Required Ingredients:

Measurement information:

In this recipe, a 200 ml water glass and a 120 ml tea glass were used.

For the Halva:

- 2 cups flour
- 2 tablespoons cocoa
- 2 heaping tablespoons butter
- Slightly more than half a tea glass of vegetable oil

For the Syrup:

- 1 and a half cups of milk
- 1 and a half cups of sugar



Nasıl Yapılır?

- Önce süt ve şekeri bir kaptan iyice karıştırılmalı, şeker tamamen erisin ve karışımı bir kenarda bekletelim.
- Uygun bir tencere ya da tavaya tereyağı ile sıvı yağı alıp birlikte eritemiz.
- Unu ekleyelim ve kısık ateşte, sürekli karıştırarak unun rengi hafifçe koyulaşmış kokusu çıkana kadar kavuralım.
- Hazırladığımız sütlü karışımı yavaşça ilave edelim ve birkaç tur karıştırılmalı.
- Ardından kakaoyu ekleyelim. Helvayı kısık ateşte karıştırmaya devam edelim ve şerbetini tamamen çekmesini sağlayalım.
- Helvamızı ılık ya da soğuk şekilde, istersek dondurma eşliğinde servis edelim.

Afiyet olsun.

How to Make It?

- First, mix the milk and sugar well in a bowl until the sugar completely dissolves, and set the mixture aside.
- In a suitable pot or pan, add the butter and vegetable oil and melt them together.
- Add the flour and roast it over low heat, stirring constantly, until the flour slightly darkens and releases its aroma.
- Slowly add the milk mixture you prepared and stir a few times.
- Then add the cocoa. Continue stirring the halva over low heat until it absorbs the syrup completely.
- Serve the halva warm or cold, optionally with ice cream.

Bon appétit !



Lojistiğin Değere Dönüştüğü Yer

Rekabetçi ve birinci sınıf lider bir küresel (3PL/4PL) "Lojistik Hizmet Sağlayıcısı" olmak vizyonu ile çalışmalarına devam etmekte olan PTT Lojistik; Depo İşletmeciliği, Ulusal ve Uluslararası Ticari Yük Taşımacılığında faaliyet göstermekle birlikte sözleşmeli lojistik kapsamında müşterilerine özel çözümler sunmaktadır.



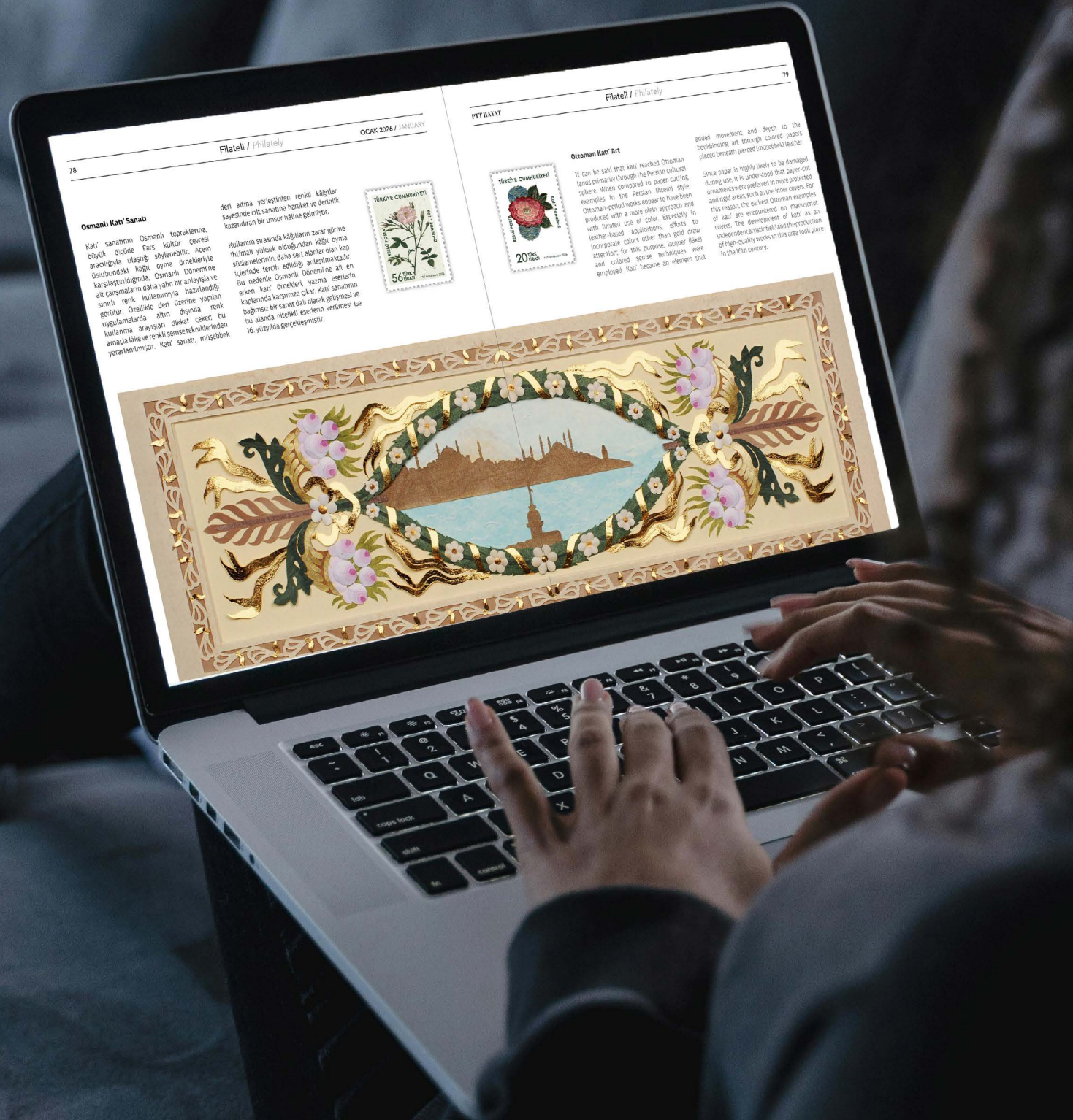
www.ptt.gov.tr

[/PTTKurumsal](https://www.instagram.com/PTTKurumsal)

[/Ptt.Kurumsal](https://www.facebook.com/Ptt.Kurumsal)

[@pttkurumsal](https://www.tiktok.com/@pttkurumsal)

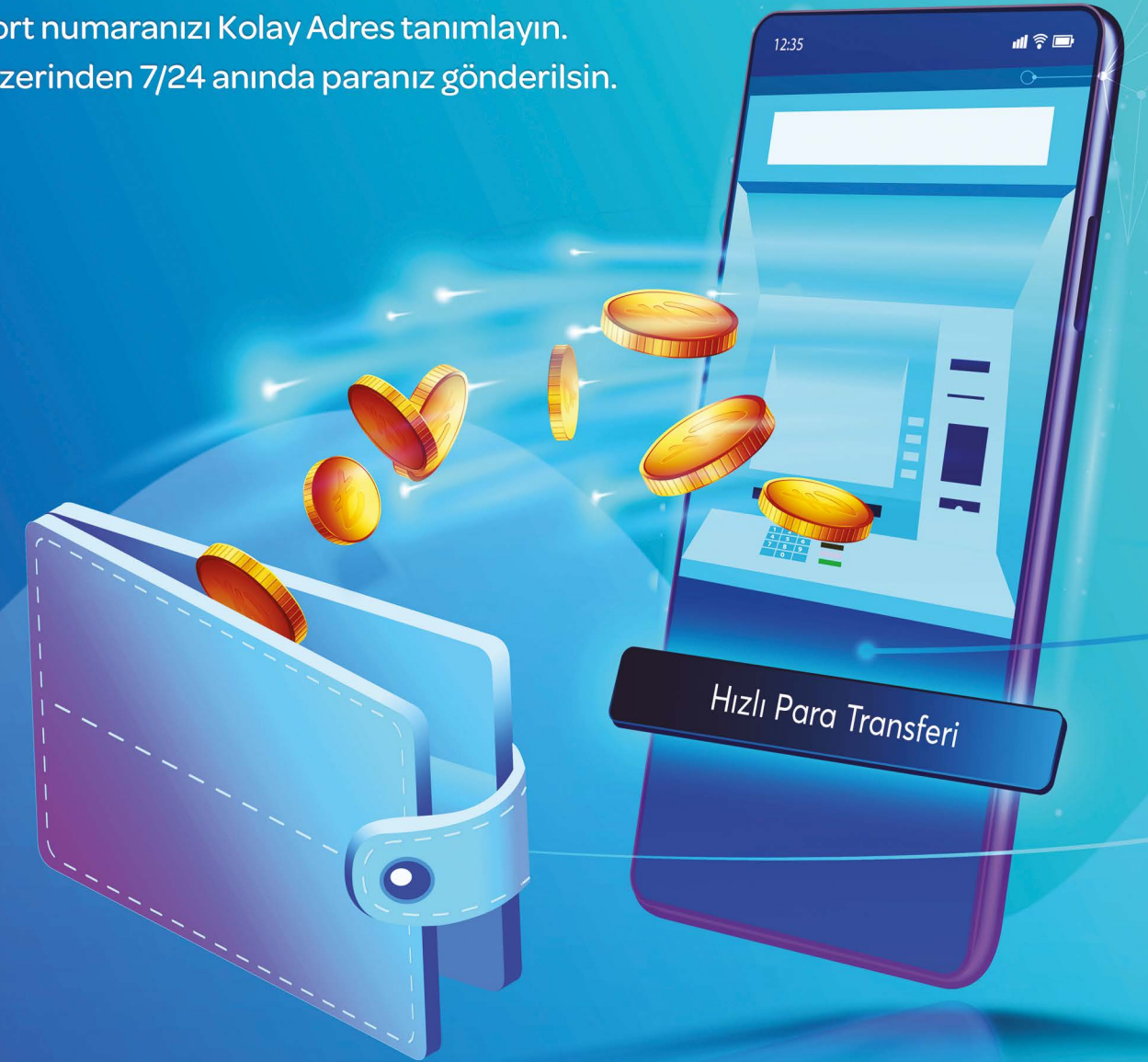
444
1788



PttBank

KOLAS ile IBAN'sız Para Transferi!

Telefon Numarası, E-Posta, T.C. Kimlik, Yabancı Kimlik veya Pasaport numaranızı Kolay Adres tanımlayın. FAST üzerinden 7/24 anında paranız gönderilsin.



Ptt

www.ptt.gov.tr

[PTTKurumsal](https://www.pptkurumsal.com)

[/Ptt.Kurumsal](https://www.facebook.com/Ptt.Kurumsal)

[/pttkurumsal](https://www.instagram.com/pttkurumsal)

444
1788

 Ptt Kargo

NEREDEYSENİZ ORADAYIZ

Her Anında Güvenle...



www.ptt.gov.tr

[/PTTKurumsal](https://twitter.com/PTTKurumsal)

[/Ptt.Kurumsal](https://facebook.com/Ptt.Kurumsal)

[/pttkurumsal](https://instagram.com/pttkurumsal)

444
1788